



Alle vom SCFT betreuten Terrier
 Tous les terriers gérés par le CSDT
terrierclub.ch

© SCFT/CSDT 2025



SKG SCS
 hund schweiz chien suisse cane svizzero



**SCHWEIZER CLUB
 CLUB SUISE
 FÜR TERRIER DES TERRIERS**

Der Vorstand des SCFT

Le comité du CSDT

Präsident, Webmaster <i>Président, Webmaster</i>	Kurt Zollinger	Bachweg 9, 5028 Ueken ☎ 062 871 38 26 / 076 603 60 46 ✉ zollinger@terrierclub.ch
Vizepräsidentin, Aktuarin <i>Vice-Présidente, Secrétaire</i>	Renate Rupp	Ehrenderingerstrasse 39, 5408 Ennetbaden ✉ renete@rupp-werder.ch
Kassier, Mitgliederverwaltung <i>Caisse, gestion des membres</i>	Mario Saluz	Püntstrasse 5, 8047 Zürich ☎ 079 401 20 22 ✉ msaluz@bluewin.ch
Zuchtwartin und Präsidentin der Züchtervereinigung <i>Surveillante d'élevage et Présidente de l'association des éleveurs du CSDT</i>	Monika Knöpfli	Roseneggstrasse 378, 8262 Ramsen ☎ 052 740 10 04 / 078 661 61 76 ✉ mk@trumpington.ch
Leistungswesen <i>Chiens de travail</i>	Yvonne Fritsche	Graben, 3758 Latterbach ☎ 076 488 14 44 ✉ yvonne@terrierzucht.ch
Redaktion SKG-Publikationen, Stv. Webmaster, PR <i>Rédaction publications SCS, Suppl. Webmaster, PR</i>	Petra Schmid	Schiblerstrasse 1, 3425 Koppigen ✉ petra@mytopo.ch
Ausstellungen <i>Expositions</i>	Lara Zuberbühler	Hinterdorfstrasse 17B, 8542 Wiesendangen ✉ lara.zubi@hotmail.com
Präsident OG Region Basel <i>Président du Groupe local Région de Bâle</i>	Urs-Martin Koch	St. Arbogast-Strasse 30, 4132 Muttenz ☎ 061 461 78 90 / 079 610 68 51 ✉ urs-martin.koch@bluewin.ch
Präsidentin OG Bern <i>Présidente du Groupe local Berne</i>	Yvonne Fritsche	Graben, 3758 Latterbach ☎ 076 488 14 44 ✉ yvonne@terrierzucht.ch



OG Region Basel: Ausflug Spitzwald 2024

Der Schweizer Club für Terrier / Club Suisse des Terriers wurde 1905 gegründet und hat aktuell ca. 350 Mitglieder. Der Club ist eine Sektion der Schweizerischen Kynologischen Gesellschaft (SKG) und betreut die in dieser Broschüre beschriebenen 23 Terrierrassen.

Züchtervereinigung

Die Züchtervereinigung ist ein eigenständiger Club innerhalb des SCFT, regelt die Zuchtbelange und überwacht die Einhaltung der Zuchtreglemente unserer Terrierrassen. Sie organisiert die Zuchtzulassungen, an welchen die zur Zucht vorgesehenen Hunde vorgeführt und beurteilt werden. Ebenso werden gelegentlich Züchtertage zur Weiterbildung von Züchtern und weiteren interessierten Hundehaltern organisiert.

terrierclub.ch

Ortsgruppen

Innerhalb des SCFT hat es verschiedene Ortsgruppen, welche eigenständige Clubs sind und jeweils ein eigenes Jahresprogramm haben. In diesen OG's werden die verschiedensten Veranstaltungen angeboten, z. B. Erziehungskurse, Ausflüge, Wettbewerbe, Tagungen, Plauschveranstaltungen rund um den Hund und vieles mehr. Folgende Ortsgruppen sind momentan aktiv: Region Basel und Bern.

Beratungs- und Vermittlungsstelle

Informieren Sie sich vor dem Kauf eines Hundes und lassen Sie sich von unserer Infostelle beraten:

Simone Zollinger
 Bachweg 9
 CH - 5028 Ueken/AG
 Tel. 0041 62 871 38 26
(deutsch, français, english)
 E-Mail: info@terrierclub.ch

Le Club Suisse des Terriers / Schweizer Club für Terrier a été fondé en 1905 et se compose actuellement d'environ 350 membres. Le Club est une section de la Société Cynologique Suisse (SCS) et gère les 23 races de terriers décrites dans cette brochure.

Association des éleveurs

L' Association des éleveurs (AE) est un club autonome à l'intérieur du CSDT, elle règle les problèmes liés à l'élevage, elle surveille le respect des règlements d'élevage des nos races de terriers. Elle organise la sélection d'élevage, à laquelle on présente et juge les chiens destinés à la reproduction. De même elle organise de temps à autre des cours de formation continue pour les éleveurs ou détenteurs de chiens intéressés.

Les groupes locaux

Dans le cadre du CSDT, divers groupes locaux fonctionnent comme clubs individuels et ont leurs propres activités. Par exemple cours d'éducation, excursions, conférences, concours, sorties récréatives le tout en relation avec le chien. Actuellement les groupes locaux (GL) suivants sont en activité: Région de Bâle et Berne.

Conseils et centrale de liaison

Avant l'achat d'un chien, informez-vous et prenez contact avec la préposée de notre club:

Simone Zollinger
 Bachweg 9
 CH - 5028 Ueken/AG
 Tél. 0041 62 871 38 26
(français, deutsch, english)
 E-Mail: info@terrierclub.ch
 Homepage: terrierclub.ch



Die Züchtervereinigung

L'association des éleveurs

Zuchtwartin und Präsidentin
der Züchtervereinigung

Monika Knöpfli

*Surveillante d'élevage et Présidente
de l'association des éleveurs du CSDT*

Roseneggstrasse 378, 8262 Ramsen

☎ 052 740 10 04 / 078 661 61 76

✉ mk@trumpington.ch

Die Rassenbetreuerinnen

Les préposées aux races

Cairn Terrier

Martina Arens-Zörn

Sonnenweg 6, 8370 Sirnach

☎ 076 749 33 19

✉ martina@terrier-irish.ch

übrige Niederläufer und
Zwerg-Terrier

Andrea Klaus

Lampenbergerstrasse 23, 4435 Niederdorf

☎ 079 758 48 20

✉ pebblecreek@eblcom.ch

*autres bas sur pattes et
terriers nains*

alle Hochläufer

Ninja Knöpfli

Dorfstrasse 13, 8263 Buch SH

☎ 079 301 03 96

✉ ninja_449@hotmail.com

tous les hauts sur pattes

terrierclub.ch

info@terrierclub.ch



OG Bern: Agility 2024. (Photo: Petra Schmid)

Impressum:

Herausgeber Schweizer Club für Terrier

Copyright © Schweizer Club für Terrier

Redaktion Kurt A. Zollinger

Layout Bachweg 9

Inserate 5028 Ueken

062 871 38 26 / 076 603 60 46

zollinger@terrierclub.ch

Druckerei Alexander Hagenbuch

Buchdruckerei

Alte Landstrasse 11

5613 Hilfikon

056 622 72 82

Die Züchtervereinigung des SCFT stellt sich vor

Die Züchtervereinigung (ZV) ist ein Club ausschliesslich für Züchter und Deckrüdenbesitzer, der dem SCFT untergeordnet ist. Der Verein bezweckt, als Organ des Schweizer Clubs für Terrier (SCFT), die umfassende Betreuung und Leitung des Zuchtwesens der vom Schweizer Club für Terrier vertretenen Rassen, insbesondere:

- das Anpassen des Zuchtreglements des SCFT (ZR-SCFT) im Rahmen der Zucht- und Eintragungsreglemente der FCI und SKG
- den Vollzug der Zuchtbestimmungen und der Zuchtstättenkontrollen, die Überwachung der Einhaltung der Reglemente FCI, SKG und SCFT, sowie die Organisation von Zuchtzulassungen
- die Beratung und Betreuung der Züchter und den Wissens- und Erfahrungsaustausch über Zuchtfragen
- die Förderung eines hohen Niveaus in der Terrierzucht und eines sachbezogenen, fairen Verhältnisses unter den Züchtern.

Mitgliedschaft: Als Mitglieder der ZV des SCFT können natürliche Personen aufgenommen werden, die Mitglied des SCFT sind und entweder als Züchter einer vom SCFT betreuten Rasse mit eigenem Zuchtnamen (sei es als Allein- oder als Mitinhaber des Zuchtnamens) mindestens zwei Würfe aufgezogen und im SHSB eingetragen haben, oder einen in der Schweiz zur Zucht zugelassenen Deckrüden besitzen, der mindestens zweimal erfolgreich gedeckt und in einem FCI-anerkannten Stammbuch eingetragene Nachkommen hat.

Über die Aufnahme eines neuen Mitgliedes entscheidet der Vorstand der Züchtervereinigung. Neuzüchter können schon vor der Aufnahme an den Versammlungen und Anlässen der ZV-SCFT teilnehmen, besitzen jedoch kein Stimmrecht. Ein Beitritts-gesuchs-Formular zur Züchtervereinigung des SCFT finden Sie auf www.terrierclub.ch unter „Zucht“.

Die Zuchtwartin: Monika Knöpfli

L'Association des éleveurs du CSDT se présente

L'Association des éleveurs (AE) est un club réservé exclusivement aux éleveurs et propriétaires de mâles reproducteurs et se trouve subordonnée au CSDT. L'association a pour but, en qualité d'organe du Club Suisse des Terriers (CSDT), de gérer et de diriger l'ensemble de l'élevage des races représentées par le CSDT, particulièrement en :

- adaptant le Règlement d'élevage du CSDT (RE-CSDT) dans le cadre des règlements d'élevage et d'inscriptions de la FCI et de la SCS
- appliquant les directives d'élevage et les contrôles des élevages, supervisant l'application des règlements de la FCI, la SCS et du CSDT, ainsi qu'en organisant des sélections d'élevage
- conseillant et soutenant les éleveurs, ainsi qu'en échangeant des connaissances et expériences en matière d'élevage
- promouvant un haut niveau dans l'élevage des terriers ainsi que des relations objectives et amicales entre les éleveurs.

Sociétariat : Peuvent devenir membres de l'AE du CSDT toutes les personnes physiques qui sont membres du CSDT et qui sont éleveurs d'une race de terrier gérée par le CSDT sous leur propre affixe (seul ou en tant que co-proprétaire de l'affixe d'élevage) et qui ont élevé au minimum deux portées au LOS de la SCS, ou qui possèdent un étalon confirmé en Suisse ayant sailli au minimum deux fois avec succès et dont les descendants sont inscrits dans un Livre des Origines reconnu par la FCI.

Le comité de l'association des éleveurs décide de l'admission d'un nouveau membre. Les nouveaux éleveurs peuvent déjà participer avant leur admission aux assemblées et manifestation de l'AE-CSDT, mais ne possèdent pas le droit de vote.

Vous trouvez un formulaire de demande d'adhésion à l'Association des Eleveurs du CSDT sous www.terrierclub.ch sous «Elevage».

La surveillante d'élevage : Monika Knöpfli

Trumpington`s

Cairn Terrier seit 1991



**„Der grosse Hund
im kleinen Körper.“**

**Unsere Welpen werden
liebevoll im Familienkreis
aufgezogen und erfahren
eine optimale
Sozialisierung.**

**Auf Anfrage trimme und
schere ich verschiedene
Terrierrassen, auch für
Ausstellungen.**

**Nach Absprache sind bei
uns auch Ferienhunde
willkommen (notwendige
Ausbildung vorhanden).**



**Monika + Ninja Knöpfli - Roseneggstrasse 378
CH 8262 Ramsen - Tel.: 0041(0)527401004
Mail: mk@trumpington.ch - www.trumpington.ch**

FCI-Gruppe 3, Sektion 1: Hochläufige Terrier
FCI-Standard No. 9

FCI-Gruppe 3, Section 1: Terriers hauts sur pattes
FCI-Standard No. 10

Bedlington Terrier



© Sally-Anne Thompson

Dies ist eine alte englische Terrierrasse, die früher ausschliesslich für die Kaninchen-, Ratten- und Otterjagd gezüchtet wurde. Dem Äusseren nach zeigt er nicht viel Ähnlichkeit mit den anderen Terrierrassen, doch steht er ihnen hinsichtlich Mut und Temperament nicht nach. Typisch ist der lange, schmale, keilförmige Kopf mit seidigem Haarschopf. Der Rücken muss auch in der Bewegung leicht gewölbt bleiben. Das Haar ist dicht und flockig mit Grannen durchsetzt und kann blau, blau- und lohfarben und leber- oder sandfarben sein. Der Bedlington muss sich öfters austoben und seine Schnelligkeit entwickeln können.
Grösse: um 41 cm
Pflege: muss regelmässig geschnitten werden

C'est une ancienne race de terriers anglais qu'à l'époque on élevait et employait exclusivement à la chasse au lapin, au rat et à la loutre. Par son aspect général il ne ressemble pas aux autres terriers, mais il ne leur cède en rien quant à son courage et à son tempérament. La tête longue, étroite et cunéiforme avec un toupet soyeux est caractéristique. Même en activité, le dos est légèrement arqué. Le poil, épais et feutré, se redresse bien par rapport à la peau; sa couleur est bleu, marron (foie) ou sable avec ou sans feu. Le Bedlington Terrier doit pouvoir s'ébattre librement pour développer sa vélocité.

Taille: environ 41 cm

Soins: doit être régulièrement coiffé au ciseau et à la tondeuse.

Border Terrier



© M. Schuler

Diese Rasse wurde erst 1920 vom englischen Kennel Club anerkannt, eine sogenannte junge Rasse, obwohl sie wahrscheinlich zu den ältesten Terriern gehört. Wie der Name besagt, stammen sie von der Border-Grenze zwischen England und Schottland. Es sind zähe, schneidige Terrier, die den Pferden und der Meute folgen bis die Fuchsspur gefunden ist, dann beginnt für den beherzten, furchtlosen Kleinen die Arbeit. Trotz diesem Mut und Aktivität ist er einer der verträglichsten Hunde überhaupt. Der Border Terrier ist ein idealer Hund für den Jagdgebrauch wie auch als Haushund in der Stadt. Das Haar wird als harsch bezeichnet und an Farben sind rot, weizenfarben, grizzle und tan oder blau und tan erlaubt. Am häufigsten ist der rote Border zu sehen.

Idealgewicht: zwischen 5 und 7 kg

Pflege: 2 bis 3 mal im Jahr trimmen, dazwischen überständiges Haar auszupfen

Cette race n'a été reconnue qu'en 1920 par le Kennel Club; c'est ainsi une race récente bien que son origine soit probablement des plus anciennes. Comme l'indique son nom, le Border Terrier provient de la région limitrophe entre l'Angleterre et l'Ecosse. Il s'agit d'un terrier tenace et plein d'allant capable de suivre la meute et les chasseurs à cheval jusqu'à ce qu'on ait trouvé une trace de renard; dès ce moment commence le vrai travail de ce petit chien vaillant et impavide. Malgré son courage et son ardeur, c'est un des chiens les plus conciliants. Ainsi le Border Terrier est un chien de chasse par excellence, mais aussi un chien de famille idéal en ville. Son poil est dit rêche; les couleurs admises sont le rouge, la couleur froment, la robe grisonnante marquée de feu ou bleue marquée de feu. La couleur la plus fréquente est le rouge.

Poids idéal: entre 5 et 7 kg

Soins: toiletter 2 à 3 fois par année, entre temps enlever les poils qui dépassent.

FCI-Gruppe 3, Sektion 1: Hochläufige Terrier
FCI-Standard No. 341

FCI-Gruppe 3, Sektion 1: Terriers hauts sur pattes
FCI-Standard No. 139

Brazilian Terrier (*Terrier Brasileiro*)



© A. Purkhauser

Der Terrier Brasileiro ist auch bekannt unter der örtlichen Bezeichnung „Fox Paulistinha“, was soviel bedeutet wie „kleiner Fox Terrier aus Sao Paulo“. Er ist aber in ganz Brasilien unter seinem ersten Namen zu finden und ist dort eine der beiden heimischen Hunderassen, zusammen mit dem „Fila Brasileira“. Meist werden in Brasilien auch beide „Landesrassen“ von Züchtern gemeinsam gehalten und gezüchtet. Der kleine Brasilianer ist sehr mutig, als Wachhund wie auch als Jäger. Er ist ständig in Bewegung und muss beschäftigt werden.

Die Rasse wurde erst 1995 offiziell durch die FCI anerkannt. Das äussere Erscheinungsbild verlangt immer Dreifarbigkeit: weiss mit tan und schwarz. Ebenfalls erlaubt sind braun oder blau. Das Gebäude ist quadratisch mit gerundeten Aussenlinien. Grösse: Rüden von 35 bis 40 cm, Hündinnen von 33 bis 38 cm, Gewicht: maximal 10 kg

Pflege: kein Haarschneiden, regelmässig Bürsten

Le terrier brésilien est également connu sous le nom régional de « Fox Paulistinha », ce qui signifie en quelque sorte « petit Fox Terrier de Sao Paulo ». Toutefois, il est connu dans tout le Brésil sous son nom d'origine et fait partie des deux races indigènes, dont le « Fila Brasileiro ». Au Brésil, il est coutumier de la part des éleveurs d'élever et de détenir les deux races du pays. Le petit Brésilien est très courageux, soit en tant que chien de garde, comme aussi pour la chasse. Il est continuellement en mouvement et demande à être soumis à beaucoup d'occupations.

La race n'a été reconnue officiellement par la FCI qu'en 1995. Le standard exige toujours une robe tricolore : blanc avec tan et noir. Également tolérées sont les couleurs brun ou bleu. Le corps est carré avec des lignes extérieures arrondies.

Taille : mâles, 35 à 40 cm ; femelles, 33 à 38 cm.

Poids maximum : 10 kg.

Toiletage : uniquement un brossage régulier.

Irish Terrier



© M. Schuler

Als typischer Irländer, der ab und zu voll Temperament mit dem Kopf durch die Wand möchte, ist er, richtig geleitet, ausserordentlich anhänglich und treu. In Irland existierten schon seit Generationen kleine Arbeitsterrier, die als gefürchtete Wachhunde auf einsamen Höfen und zur Bekämpfung von Ottern und Ratten gehalten wurden. In der Schweiz fasste der rotbefrachte, kinderliebende Terrier in den dreissiger Jahren fest Fuss und sogar während der Kriegsjahre gelang es einigen unentwegten Züchtern, Freunde und Anhänger zu gewinnen. Äusserlich ist er ein mittelgrosser, rauhaariger Terrier von weissen bis leuchtendroter Farbe. In seinen Bewegungen elegant, muss er kräftig gebaut sein, ohne jedoch plump zu wirken.

Grösse: um 46 cm

Pflege: muss regelmässig getrimmt werden

En tant qu'Irlandais de vieille souche, son caractère déborde parfois et il est capable de suivre imperturbablement une idée fixe; mais, bien encadré, il est extraordinairement attaché et fidèle. En Irlande il existait depuis longtemps de tels petits terriers de travail qui servaient de chiens de garde pour les fermes isolées et qui combattaient avec efficacité les loutres et les rats. En Suisse, ce terrier à robe rouge qui aime beaucoup les enfants a pris pied dans les années trente; même pendant les années de guerre, des éleveurs opiniâtres ont réussi à lui trouver des amis et des supporters. Son aspect général est celui d'un terrier de taille moyenne, au poil de couleur froment à rouge lumineux. Élégant dans ses mouvements, il doit être bien charpenté sans paraître lourd.

Taille: environ 46 cm

Soins: doit être régulièrement toiletté.

FCI-Gruppe 3, Sektion 1: Hochläufige Terrier
FCI-Standard No. 302

FCI-Gruppe 3, Sektion 1: Terriers hauts sur pattes
FCI-Standard No. 40

Irish Glen of Imaal Terrier



© Eva Maria Krämer

Obwohl der Glen bereits im 16. Jahrhundert erwähnt wurde, wurde er erst 1981 von der FCI anerkannt. Sein Name stammt von einem Tal namens „Imaal“ in den Wicklow-Bergen. Bis heute hat dieser „grosse Irländer auf kurzen Beinen“ seine Urtümlichkeit erhalten; beeindruckend sind seine enorme Substanz und Stärke (grosse Zähne, starker Kiefer, kräftige Knochen, mächtiger Hals) und seine Beweglichkeit. Auf der Jagd arbeitet er zäh und stumm und zieht dank seiner Konstitution seine Beute aus dem Bau.

Als lieber, angenehmer Familienhund muss er eine Aufgabe und Erziehung haben, die seiner Hartnäckigkeit, seiner Willenskraft und Unerschrockenheit genügend Rechnung trägt. Das Haarkleid ist rauh mit weicher Unterwolle, die typischen Farben sind blau gestromt und weizen (von hell bis rötlich-gold).

Grösse: Rüden höchstens 35,5 cm, Hündinnen entsprechend weniger, Gewicht: bis 16 kg

Pflege: wird getrimmt, Konturen sollen gepflegt, aber natürlich erscheinen

Bien qu'il soit fait mention du Glen au 16ème siècle déjà, la race n'a été reconnue qu'en 1981 par la FCI. Son nom provient d'une vallée des montagnes du Wicklow appelée « Imaal ». Jusqu'à ce jour, « le grand Irlandais bas sur pattes » a conservé son aspect primitif, particulièrement imposantes sont sa substance et sa force (une denture très forte, une mâchoire puissante, une ossature solide, une encolure colossale) et aussi sa mobilité. A la chasse, il travaille âprement et sans donner de la voix et, grâce à sa constitution, extrait sa proie du terrier.

En tant que chien de famille agréable, il doit remplir une tâche et être correctement éduqué, ceci en fonction de son opiniâtreté, de son énergie et de son intrépidité. Le pelage est dur avec un sous-poil mou. Les couleurs typiques sont le bleu bringé et le beige (du clair au roux doré).

Taille : mâles, au maximum 35,5 cm, Pour les femelles, une taille correspondante légèrement plus petite. Poids : jusqu'à 16 kg. Toilettage : doit être trimmé. Les contours doivent avoir un aspect soigné, mais paraître naturels.

Irish Soft Coated Wheaten Terrier



© A. Krüger

Der Irish Soft Coated Wheaten Terrier (soft coated = weichhaarer, wheaten = weizenfarben) ist ebenfalls ein Irländer, dessen Entstehungsgeschichte weit zurück reicht und wie bei fast allen Terriern liegt sie im Dunkeln. Der Irish Soft Coated Wheaten Terrier ist ein intelligenter, anhänglicher und friedfertiger Hund und es ist zu hoffen, dass ihm diese Charaktereigenschaft auch hier in der Schweiz zu Popularität verhelfen wird. Seine allgemeine Erscheinung soll die eines lebhaften, kompakt gebauten Hundes mit freier Bewegung sein. Die Welpen werden dunkelbraun, rötlich, grau oder weizenfarben geboren, meistens mit schwarzen Markierungen. Mit zunehmendem Alter wird das Fell wellig und weizenfarben. Bis zum Alter von 18 Monaten ist diese Abweichung von der vorgeschriebenen Weizenfarbe erlaubt.

Grösse: ca. 46 bis 48 cm

Pflege: häufiges und regelmässiges Kämmen und Bürsten

Le Soft coated wheaten Terrier (soft coated = à poil doux, wheaten = de couleur froment) est également un représentant d'une ancienne race irlandaise autochtone; comme pour presque tous les terriers, sa provenance est lointaine et obscure. C'est un chien intelligent, fidèle et pacifique; il faut espérer que ses excellentes qualités caractérielles le rendront également populaire en Suisse. Son aspect général doit être celui d'un chien vif et ramassé aux mouvements dégagés. A leur naissance, les chiots sont d'une couleur brun-foncé, rougeâtre, grise ou froment, en majeure partie, des marques noires; en avançant en âge, la robe devient ondulée et couleur froment. Les couleurs qui ne correspondent pas à la couleur froment obligatoire sont autorisées jusqu'à l'âge de 18 mois.

Taille: environ 46 à 48 cm

Soins: doit être brossé et peigné fréquemment et régulièrement.

FCI-Gruppe 3, Sektion 1: Hochläufige Terrier
FCI-Standard No. 3

FCI-Gruppe 3, Section 1: Terriers hauts sur pattes
FCI-Standard No. 70

Kerry Blue Terrier



© Eva Maria Krämer

Die Grafschaft Kerry in Irland ist die Heimat des Kerry Blue Terrier. Man kennt ihn dort seit Generationen und wahrscheinlich ist es eine Kreuzung aus dem in Irland beheimateten Arbeitsterrier und dem irischen Wolfshund. Der Kerry Blue Terrier ist ein temperamentvoller Hund mit ausgezeichnetem Wesen, ein sehr guter Schutzhund, prima Wächter ohne Kläffer zu sein und ein immer fröhlicher Begleiter. Sein Fell ist seidweich, dicht und reich gewellt. Von hell bis dunkelblau ist jede Schattierung erlaubt. Das Haarkleid ist das ganze Jahr hindurch unverändert fest.

Grösse: ca. 46 bis 48 cm

Pflege: muss regelmässig geschneitten werden

La patrie du Kerry Blue Terrier est le Comté de Kerry en Irlande, où il est connu depuis de longues générations; il provient probablement de croisements entre un terrier de travail autochtone et l'Irish Wolfshound. Le Kerry Blue Terrier est un chien plein de tempérament qui a un excellent caractère; il est un chien de travail hors ligne, un gardien de premier ordre qui n'aboie pas pour tout et pour rien et un compagnon toujours joyeux. Son poil est d'une douceur de soie, dense et légèrement ondulé. De bleu clair à bleu foncé, toutes les nuances du bleu sont admises. L'aspect de la robe reste inchangé tout au long de l'année.

Taille: 46 à 48 cm

Soins: doit être régulièrement coiffé au ciseau.

Lakeland Terrier



© M. Schuler

Der Lakeland Terrier war im Seengebiet von Lancashire, Westmoreland und Cumberland, dem sogenannten Lake District, der ihm den Namen gab, lange Zeit ein reiner Arbeitsterrier. Unter seinen Ahnen finden sich die old english broken haired black and tan Terrier, wie auch der Border und natürlich der Welsh Terrier. In der Erscheinung ist der temperamentvolle Lakeland heute dem Welsh Terrier am ähnlichsten, doch variiert der Lakeland dem Welsh gegenüber nicht nur durch die vielen Farbtöne seines Haarkleides, sind doch schwarz und tan, blau und tan, rot, weizenfarben, rot-grau-meliert, leberfarben, blau oder schwarz erlaubt. Intensive Farben sind aber nicht typisch. Er unterscheidet sich auch im etwas längeren, wendigeren Körperbau vom Welsh und vor allem im Kopf und Ausdruck.

Grösse: nicht über 37 cm

Pflege: muss regelmässig getrimmt werden

Le Lakeland Terrier a été pendant longtemps un pur terrier de travail dans la région des lacs du Lancashire, du Westmoreland et du Cumberland, district des lacs qui a donné son nom à la race. Parmi ses ancêtres, on compte l'ancien terrier britannique noir et feu à poil raide, le Border Terrier et naturellement le Welsh Terrier. Par son aspect général, le Lakeland Terrier, chien plein de tempérament, ressemble le plus au Welsh Terrier, mais il se distingue de ce dernier en premier lieu par le grand nombre de couleurs admises pour sa robe; en effet, le noir et feu, le bleu et feu, le rouge, le froment, le rouge grisonnant et le marron (foie) sont admis. Les couleurs intenses et soutenues ne sont pas typiques. En outre, le Lakeland Terrier a un corps plus long et plus souple que le Welsh Terrier, et surtout, sa tête et son expression sont différentes.

Taille: ne doit pas dépasser 37 cm

Soins: doit être régulièrement toiletté.

FCI-Gruppe 3, Sektion 1: Hochläufige Terrier
FCI-Standard No. 71

FCI-Gruppe 3, Section 1: Terriers hauts sur pattes
FCI-Standard No. 78

Manchester Terrier



© Sally-Anne Thompson

Er stammt aus der Gegend von Manchester, die ihm seinen Namen gegeben hat. Im letzten Jahrhundert wurden in den Docks von Liverpool und Manchester Terrier als „Rattenkiller“ gebraucht. Um diese Terrier auch für Hasenrennen gebrauchen zu können, kreuzte man mit Windhundblut ein, mit erwünschtem Resultat. Wegen seinen Rattenkämpfen wurden die Ohren kupiert, doch heute werden hier die im englischen Standard vorgeschriebenen V-förmigen Kippohren gezüchtet. Der Kopf ist lang und keilförmig, die Farbe schwarz mit kräftigem Tan. Der Standard schreibt hier genaue Markierungen vor. Der Manchester ist ein kompakter, aber schnittiger Terrier, doch ist seine Ähnlichkeit mit dem Whippet unerwünscht.

Grösse: Rüden ca. 40 - 41 cm, Hündinnen ca. 38 cm

Idealgewicht: 7 bis 8 kg

Pflege: regelmässiges Bürsten, abreiben mit feuchtem Ledertuch. Kein Haarschneiden

Il est originaire de la région de Manchester dont il porte le nom. Au cours du siècle dernier, on avait besoin de terriers sur les docks de Liverpool et de Manchester pour combattre les rats. Pour rendre ces terriers aptes à la course au lièvre, on les croisa avec des lévriers et on obtint les résultats escomptés. A cause de ses batailles avec des rats, à l'époque on lui coupait les oreilles, mais maintenant on recherche en élevage conformément au standard anglais l'oreille semi-tombante en forme de „V“. La tête est longue et cunéiforme, la couleur de la robe est noir et feu bien marqué; le standard prescrit à ce sujet des marques très précises. Le Manchester Terrier est un chien compact et racé, mais toute ressemblance avec un Whippet est indésirable.

Taille: mâles environ 40 - 41 cm, femelles environ 38 cm

Poids idéal: de 7 à 8 kg

Soins: doit être brossé régulièrement et frotté avec une peau de daim humide. Pas de coiffure au ciseau.

Welsh Terrier



© Studio ICS

Der Welsh Terrier wird wegen seiner Ähnlichkeit mit dem Airedale sehr oft als dessen kleiner Bruder angesprochen. Er ist schon sehr alt und stammt von der ältesten Rasse der britischen Terrier ab, dem schwarz braunen Drahthaarterrier. Charakteristisch ist das dunkle, tief eingesetzte Auge voll Intelligenz und Leben, kurzer Rücken mit fröhlich getragener Rute. Die Farbe sollte vorzugsweise schwarz und tan oder schwarzmeliert und tan sein. Schwarz unterhalb des Sprunggelenkes ist ein Fehler. Die Behaarung ist drahtig, hart, enganliegend, doppelte Behaarung ist erwünscht.

Grösse: nicht über 39,5 cm

Pflege: muss regelmässig getrimmt werden

A cause de sa ressemblance avec l'Airedale Terrier, on nomme souvent le Welsh Terrier le petit frère de ce dernier. Il est d'origine très ancienne et descend de la plus vieille race de terriers britanniques, du terrier noir et feu à poil raide. Son oeil foncé profondément implanté d'une expression éveillée et plein de vie, son dos court et sa queue portée gaiement sont caractéristiques. On préfère la couleur noir et feu ou grisonné noir et feu. Du poil noir plus bas que le jarret est un défaut. Le poil est en „fil de fer“ dur et bien couché; le poil double est recherché.

Taille: ne devrait pas dépasser 39,5 cm

Soins: doit être régulièrement toiletté.

FCI-Gruppe 3, Sektion 2: Niederläufige Terrier
FCI-Standard No. 8

FCI-Gruppe 3, Sektion 2: Terriers bas sur pattes
FCI-Standard No. 4

Australian Terrier



© M. Walldén

Seine Abstammung gibt noch heute Rätsel auf, doch dürften einige bekannte Terrier Schottlands und Englands Einfluss gehabt haben, die mit den ersten Einwanderern aus Grossbritannien nach Australien kamen. In Australien und Neuseeland ist der „Aussie“ seit ca. 90 Jahren bekannt: Australien gilt als sein Ursprungsland. Er ist ein fröhlicher, anhänglicher Bursche, kinderlieb und kläfft nicht. Die doppelte Behaarung besteht aus schlichtem, hartem Deckhaar von ca. 5 bis 6 cm Länge und kurzer, weicher Unterwolle. Charakteristisch sind der weiche, hellfarbene Haarschopf und die üppige Halskrause. An Farben sind blau-schwarz oder silber-schwarz mit lohfarbenen (tan) Markierungen an Kopf und Läufen erlaubt, aber auch Sandfarbe und reines Rot.

Grösse: ca. 25,5 cm

Pflege: regelmässiges Trimmen und Schneiden

Son origine est encore énigmatique, mais il est probable que quelques terriers anglais connus, importés en Australie par les premiers immigrants, aient joué un rôle important. En Australie et en Nouvelle Zélande il est connu depuis environ 90 ans et l'Australie est considérée comme son pays d'origine. C'est un petit gaillard joyeux et fidèle qui aime les enfants et n'aboie pas pour un oui ou un non. Son poil double est formé d'un poil de couverture long, droit et dur d'une longueur d'environ 5 à 6 cm et d'un sous-poil court et souple. Un toupet de poil souple de couleur claire et une abondante crinière sont caractéristiques. Les couleurs autorisés sont le noir bleuâtre ou le noir argenté avec des marques feu en tête et aux membres; cependant les couleurs sable et rouge pur sont également admises.

Taille: environ 25,5 cm

Soins: doit être régulièrement toiletté et coiffé.

Cairn Terrier



© AE

Die eigentliche Heimat des Cairn sind die Hebriden, eine Inselgruppe nördlich von Schottland. Es ist unbestritten, dass sich in ihm die älteste britische Erdhundrasse verkörpert, von der mit Sicherheit der Scottish Terrier, der Skye Terrier und der West Highland White Terrier abstammen. Der Cairn ist der typische Arbeitshund. Ein aktiver, kleiner Kerl ohne Furcht und mit fröhlichem Temperament. Von grosser Bedeutung ist ein wetterfestes, doppeltes Haarkleid mit üppigem, harschen Deckhaar und dichter, weicher Unterwolle. Farben: cremefarben, weizenfarben, rot, grau oder fast schwarz. Bei all diesen Farben ist eine Stromung zulässig (brindle). Dunkle Abzeichen an Ohren und Fang sind sehr typisch.

Grösse ca. 28 bis 31 cm, Gewicht ca. 7 bis 8,5 kg

Pflege: überständiges Haar entfernen, 1 bis 2 mal jährlich trimmen

La vraie patrie de cette race est un groupe d'îles au Nord de l'Ecosse qui s'appelle Les Hébrides. Il est indéniable que le Cairn Terrier est la plus ancienne race de chiens de détérrage britannique et il est certain que le Scottish Terrier, le Skye Terrier et le West Highland White Terrier sont de ses descendants. C'est un chien de travail caractéristique: un petit gaillard actif et impavide, d'un tempérament joyeux. Le poil double est de grande importance, dur pour résister aux intempéries, le sous-poil, qui ressemble à de la fourrure, est court, doux et serré. Les couleurs admises: crème, blé, rouge, gris ou presque noir. Pour chacune de ces couleurs le type briné est toléré. Le poil foncé aux oreilles et au museau sont typiques.

Taille environ 28 à 31 cm, poids environ 7 à 8,5 kg

Soins : enlever les poils qui dépassent, toiletter 1 à 2 fois par année.

FCI-Gruppe 3, Sektion 2: Niederläufige Terrier
FCI-Standard No. 246

FCI-Gruppe 3, Section 2: Terriers bas sur pattes
FCI-Standard No. 168

Cesky Terrier (*Tschechischer Terrier*)



© M. Schuler

Der Cesky Terrier oder der Böhmisches Terrier ist im Jahre 1950 durch Kreuzung des Schottischen Terriers und des Sealyham Terriers entstanden. Er ist also ein Kompromiss zwischen diesen Rassen. Cesky Terrier sind in Europa auf dem Kontinent, einschliesslich Skandinavien, recht populär. Dank seiner Grösse (ca. 27 - 29 cm) hat der Cesky Terrier gute natürliche Veranlagungen als Terrier, der sowohl unter der Erde, wie auf der Erde jagt. Obwohl seine Läufe kurz sind, ist er ein beweglicher, harter Hund, hartnäckig in seinen Kämpfen gegen Wild und Nagetiere, dabei jedoch nicht übermässig aggressiv. Eine besondere Qualität der Rasse liegt in ihrer Fähigkeit, sich neuen Voraussetzungen anzupassen. So ist er auch ein guter Haushund, der mit Kindern zurechtkommt. Eine besondere Qualität dieses Terriers ist die schöne Pastellfarbe seines Haarkleides, das sich durch seidigen Glanz auszeichnet.

Le Cesky Terrier ou le terrier de Bohême a été créée en 1950 en Tchécoslovaquie à partir du croisement du terrier écossais et du Sealyham terrier. Il est pour ainsi dire le compromis de ces deux races. Ce terrier est très populaire sur le continent européen, y compris la Scandinavie.

Sa grandeur (27 à 29 cm au garrot) et son poids (6 à 9 kg au maximum) le prédispose comme terrier à chasser aussi bien sous que sur la terre. Bien que ses membres soient courts, c'est un chien bien mobile; il est résistant, tenace dans ses combats avec le gibier et les rongeurs mais cependant pas d'une agressivité excessive. Une qualité très particulière à la race est sa capacité de s'adapter à de nouvelles situations. Pour cette raison, il est également un bon chien de famille qui, en règle générale, s'entend avec les enfants.

Les beaux tons pastels de son poil aux reflets soyeux font de lui un chien agréable à voir.

Dandie Dinmont Terrier



© Sally-Anne Thompson

Besondere Rassenmerkmale dieser Terrier sind der helle, seidige Haarschopf, der gewölbte Rücken und die Rute, die wie ein Türkensäbel getragen wird. Das Fell ist eine Mischung von harschem und weichem Haar. Als Gefährte ist der Dandie ideal wegen seiner Freundlichkeit und Loyalität mit dem Besitzer. Er ist bis zu einem gewissen Grad weise, ruhig bis zu dem Augenblick, wo er aufpassen soll oder wo er herausgefordert wird. Farbe: Pfeffer oder Senf in verschiedenen Schattierungen.

Grösse: 20 bis 28 cm

Pflege: muss regelmässig getrimmt werden

Les traits caractéristiques de cette race de terriers sont un toupet de poil clair et soyeux sur la tête, un dos en forme de carpe et une queue portée en sabre turc. Sa robe est un mélange de poil rêche et doux. Vu son comportement amical et loyal envers son maître, le Dandie Dinmont Terrier est un compagnon idéal. Il est circonspect et dans un certain sens averti, et il est calme jusqu'au moment où on éveille ou provoque son attention.

Couleur: poivre ou moutarde dans diverses nuances.

Taille: 20 à 28 cm

Soins: doit être régulièrement toiletté.

FCI-Gruppe 3, Sektion 2: Niederläufige Terrier
FCI-Standard No. 272

FCI-Groupe 3, Section 2: Terriers bas sur pattes
FCI-Standard No. 72

Norfolk Terrier



© Sally-Anne Thompson

Erfreulicherweise hat der hübsche Norfolk Terrier, aus England stammend, 1975 auch in der Schweiz seine festen Anhänger gefunden. Als einer der kleinsten Niederläufer mit Widerristhöhe 25-26 cm ist er ein tiefgestellter, kompakter Hund mit Kippohren und kurzem Rücken, guter Substanz und starken Knochen. Das Haar ist hart, drahtig und dicht am Körper anliegend, alle Schattierungen von rot, weizen, loh, grizzle, black and tan in der Farbe. Übermässiges Trimmen ist nicht erwünscht. Der Norfolk Terrier soll ein aufgeschlossener, lustiger Geselle sein, mit einem aufmerksamen, furchlosen und nicht streitsüchtigen Wesen. Ein grosser Hund in Kleinformat, der fähig ist, auf dem Lande wie in der Stadt sich als liebenswertes Familienmitglied wohl zu fühlen.

Originaire d'Angleterre, le joli Norfolk Terrier a depuis 1975 trouvé également en Suisse ses sympathisants. En tant qu'un des plus petits terriers bas sur pattes, hauteur au garrot 25-26 cm, c'est un chien au corps compact, avec des oreilles retombantes et un dos court, bonne substance et ossature solide. La robe est faite d'un poil rêche, dur et droit, collé au corps. Couleurs: toutes les nuances de roux, blé mûr, feu, gris, noir et feu. Un toilettage trop poussé n'est pas souhaitable. Le Norfolk Terrier est un compagnon joyeux et ouvert, d'un caractère attentif, intrépide et non querelleur. Un grand chien de petit format, agréable, s'adaptant aussi aisément à la vie citadine qu'à celle à la campagne.

Norwich Terrier



© M. Crawley

Der Norwich Terrier ist ein lebhafter, robuster, freundlicher Hund. Gemessen an seiner Grösse ein kleiner Teufel, aber von liebenswertem Temperament, nicht streitlustig und von zäher Konstitution. In der Schweiz steht er seit 1952 und hat in der relativ kurzen Zeit einen festen Liebhaberkreis gefunden. Das Haar muss hart und gerade am Körper anliegen und zur Ausstellung so wenig wie möglich herausgeputzt werden. An Farben sind alle rötlichen Farben von hellweizen bis dunkelrot erlaubt, ebenfalls grizzle und black and tan, aber kein grau.

Grösse: 25 cm

Pflege: tägliches Bürsten und Kämmen, überständiges Haar entfernen

Le Norwich Terrier est un chien vif, robuste et agréable. En accord avec sa taille c'est un petit diable d'un tempérament aimable, pas du tout batailleur et d'une constitution solide. Il est présent en Suisse depuis 1952 et, depuis, en ce bref laps de temps, il s'est constitué un cercle fidèle d'amateurs. Le poil est dur, droit et bien couché; pour les expositions il doit être le moins possible toiletté. Les couleurs autorisées vont de froment clair à rouge foncé, grisonnant et noir et feu, mais pas gris.

Taille: 25 cm

Soins: doit être brossé et peigné tous les jours, les poils qui dépassent doivent être enlevés.

FCI-Gruppe 3, Sektion 2: Niederläufige Terrier
FCI-Standard No. 259

FCI-Gruppe 3, Section 2: Terriers bas sur pattes
FCI-Standard No. 74

Japan Terrier (*Nihon Teria*)



© Christophe Hermeline

Seefahrer brachten um 1700 kleine Terrier, der Überlieferung nach Glatthaar-Foxterrier, nach Nagasaki, wobei die extrem kurzhaarigen Hunde eher italienischen Windspielen glichen. Diese wurden mit einheimischen Hunden gekreuzt mit dem Ziel, einen Schosshund herauszuzüchten. Anfangs 20. Jahrhundert wurde eine Hündin aus Kobe mit einer kleinen schwarzen Mischung aus English Toy Terrier und Toy Bull Terrier gedeckt. Die Welpen wurden bekannt als „Japan Terrier“. Als „Nihon Teria“ erfolgte 1932 die offizielle Rasseanerkennung. Der Japan Terrier ist ein eigenständiger, kleiner Hund, dessen Wesensmerkmale ihn zu einem lebhaften, aber angenehmen kleinen „Kumpel“ machen. Er ist flink, aber nicht nervös, gut erziehbar, anpassungsfähig und sensibel. Er eignet sich für Mini-Agility, braucht keinen stundenlangen Auslauf und fühlt sich auch in einer kleinen Wohnung mit seiner Familie wohl.

Farbe: dreifarbig, Kopf schwarz, lohfarben und weiss mit schwarzen Flecken, schwarzen oder lohfarbenen Abzeichen.

Grösse: Rüden und Hündinnen ungefähr 30 - 33 cm.

Selon ce qui nous a été transmis, des marins auraient, dans les années 1700, importés de Nagasaki des chiens du type Foxterrier à poil ras mais qui, du fait qu'ils possédaient un poil extrêmement court, ressemblaient plutôt à des levrettes italiennes. Ces chiens ont été croisés avec des chiens indigènes, dans le but d'obtenir un chien de compagnie. Au début du 20ème siècle, une femelle en provenance de Kobe a été saillie par un petit bâtard noir issu d'un croisement entre English Toy Terrier et Toy Bull Terrier. Les chiots ont reçu l'appellation de « Terrier Japonais ». En 1932, la race a été reconnue sous le nom de « Nihon Teria ». Les dispositions caractérielles du Terrier Japonais font de lui un compagnon très vif mais également agréable. Il est particulièrement agile sans être nerveux, facile à éduquer, sensible et s'adapte sans problème. Il est destiné à faire du Mini-Agility, n'exige pas des heures de promenade et peut vivre heureux dans un petit appartement en compagnie de sa famille. Couleur : tricolore, tête noire, noir et feu et blanc avec taches noires, marques noires ou feu. Taille : mâles et femelles environ 30 – 33 cm.

Sealyham Terrier



© H. Tissières

Der Sealyham Terrier stammt aus Wales und wir können seine Entwicklung bis zum Jahr 1850 zurück verfolgen. Capt. Edwards, dessen Besitz Sealyham hiess, wollte einen Hund züchten, der tief am Boden stand, hart und mutig den Kampf mit dem Dachs aufnahm, klein genug zum Schließen war und ein weisses Haarkleid besass, um von den Hounds nicht mit dem Fuchs oder Dachs verwechselt zu werden. Der Sealyham ist ein kompakt gebauter Hund, muss aber aktiv und beweglich sein. Heute wird der Sealyham sehr oft rein weiss gezeigt, obwohl gelegentlich gelbbraune oder dachsfarbene Markierungen am Kopf und Ohren vorkommen und erlaubt sind. Das Haar ist hart. Grösse: um 30 cm

Pflege: muss regelmässig getrimmt werden

Le Sealyham Terrier est originaire du Pays de Galles où il est possible de suivre son développement dès 1850. Un certain capitaine Edwards, dont la propriété portait le nom de Sealyham, a réussi à créer et à élever un chien qui devait être bas sur pattes, assez tenace et courageux pour combattre le blaireau, assez petit pour le déterrage et doté d'une robe blanche afin que les chiens ne le confondent pas avec un renard ou un blaireau. Le Sealyham est un chien ramassé qui doit être vif et actif. Aujourd'hui, le Sealyham est généralement d'une couleur blanc pur, mais certains sujets portent des marques jaune-brun ou couleur blaireau qui sont autorisées à la tête et aux oreilles. Le poil est dur.

Taille: environ 30 cm

Soins: doit être régulièrement toiletté.

FCI-Gruppe 3, Sektion 2: Niederläufige Terrier
FCI-Standard No. 75

FCI-Gruppe 3, Sektion 2: Terriers bas sur pattes
FCI-Standard No. 85

Skye Terrier



© Sally-Anne Thompson

Der Skye Terrier kommt, wie der Name besagt, von der Insel Skye und stammt von den alten schottischen Terrier ab. Das lange Haar war immer typisch und gab ihm beim Jagen einen Schutz im dichten Gestrüpp. Er ist ein typischer Einmannhund, misstrauisch gegen Fremde, aber nicht bössartig. Bemerkenswert bei dieser Rasse ist der lange Rücken und die waagrecht getragene Rute. Die Haare an den aufrecht stehenden Ohren nennt man Befederung. Attraktiv sind die Farbschattierungen, die vom dunklen bis hellen blau oder grau oder champagnerfarbig mit schwarzen Spitzen reichen.

Grösse: um 25,5 cm

Pflege: tägliches Bürsten, 1 bis 2 mal in der Woche kämmen, Pfoten trimmen

Comme l'indique son nom, le Skye Terrier, un descendant des anciens terriers écossais, provient de l'île de Skye. Son poil long, qui le protège à la chasse dans les fourrés épais, a toujours été un de ses caractéristiques. C'est un chien typiquement attaché à une seule personne, méfiant envers des étrangers, mais sans aucune méchanceté. Dans cette race, le dos long et la queue portée à l'horizontale sont frappants. Les longs poils qui pendant des oreilles dressées portent le nom de franges. Les différentes couleurs de la robe, dont les nuances vont de bleu foncé à bleu clair jusqu'à gris et champagne avec charbonnières, sont attrayantes.

Taille: environ 25,5 cm

Soins: doit être brossé tous les jours et peigné une ou deux fois par semaine; les pieds doivent être toilettés.

West Highland White Terrier



© Eva Maria Krämer

Wie der Name besagt, stammen diese Terrier aus dem westlichen schottischen Hochland. Wegen seines lebhaften Wesens und seiner Eignung als Wachhund erwarb er sich im letzten Jahrhundert auch ausserhalb seiner Betätigung bei der Jagd viele Freunde. Seine Allgemeinerscheinung ist die eines kleinen, scharfen, abgehärtet aussehenden Terriers mit viel Selbstsicherheit, kräftig gebaut, eben im Rücken mit kräftiger Hinterhand. Typisch ist der kunstvoll zurechtgemachte Kopf, der einer Chrysantheme ähnlich sein sollte und die kleinen, aufrecht getragenen Ohren. Das Haar sollte hart und rein weiss sein. Der Westie ist ein ausdauernder Begleiter, ein immer fröhlicher und zum Spielen aufgelegter Familienhund.

Grösse: um 28 cm

Pflege: muss regelmässig getrimmt werden

Comme l'indique son nom, ce terrier provient du massif montagneux à l'ouest de l'Ecosse. Grâce à la vivacité de son caractère et à cause de ses aptitudes comme chien de garde, ce chien se fit déjà au siècle dernier de nombreux amis en dehors du cercle des veneurs. Son aspect général est celui d'un petit terrier mordant à l'air endurci et plein d'assurance, construit en puissance, avec un dos horizontal et une arrière-main puissante. Sa tête, toilettée avec habileté comme il se doit, devrait ressembler à un chrysanthème; ses petites oreilles bien dressées sont typiques. Le poil, d'un blanc immaculé, devrait être dur. Le Westie est un compagnon endurant et un chien de famille toujours joyeux et joueur.

Taille: environ 28 cm

Soins: doit être régulièrement toiletté.

FCI-Gruppe 3, Sektion 4: Zwerg-Terrier
FCI-Standard No. 236

FCI-Groupe 3, Section 4: Terriers nains
FCI-Standard No. 13

Australian Silky Terrier



© M. Meister

Dieser kleine Terrier stammt ebenfalls aus Australien und darf 4 bis 5 kg wiegen. In seinem Heimatland wurde er früher Sydney-Silky genannt und wurde in den 50er Jahren unter dem Namen Australischer Silky Terrier im Ausland bekannt. Er stammt aus einer Kreuzung zwischen dem Australischen Terrier und dem Yorkshire Terrier.

Der Silky soll leicht gebaut sein, muss aber im Charakter und Temperament ein Terrier sein. Er ist gut erziehbar, sensibel, anpassungsfähig und anhänglich. Sein Haarkleid ist, wie der Name besagt, seidig und er haart nicht. Die Farbe ist blau und 'tan'. Er ist ein freundlicher und aparter Hausgenosse für die ganze Familie.

Grösse: 23 - 26 cm für Rüden, Hündinnen dürfen etwas kleiner sein.

Pflege: regelmässiges Kämmen und Bürsten; Ohren, Gesicht und Pfoten werden kurz geschnitten.

Ce petit terrier qui peut peser jusqu'à 4 ou 5 kg est également originaire de l'Australie. Dans sa patrie, il portait antérieurement le nom de Sydney Silky, mais depuis les années cinquante, il est connu à l'étranger sous le nom de Silky Terrier australien. Il provient d'un croisement entre le Terrier Australien et le Terrier du Yorkshire.

Le Silky doit être construit en légèreté mais, de par son caractère et son tempérament, il doit rester un terrier. Il est facile à éduquer, sensible, et fait preuve d'une grande faculté d'adaptation et aussi d'attachement. Comme l'indique son nom, sa robe doit être soyeuse et il ne perd pas de poils. La couleur est bleu ou gris-bleu et feu. C'est un chien de compagnie aimable et particulier destiné à toute la famille.

Taille : de 23 à 26 cm chez les mâles, les femelles peuvent être légèrement plus petites.

Soins : doit être brossé et peigné régulièrement; les poils qui dépassent aux oreilles, à la face et aux pieds doivent être coupés courts.

English Toy Terrier (*black and tan*)



© Sally-Anne Thompson

Vorfahren des English Toy Terriers waren die Black-and-Tan Terrier, die heutigen Manchester Terrier. Bereits um ca. 1570 wurde ein Black and Tan Terrier beschrieben. Im 19. Jahrhundert wurde der English Toy durch Einkreuzung mit dem italienischen Windspiel und durch selektive Zucht geschaffen. Die heutige Form entstand bei den Arbeitern in den Hafengebieten von Liverpool, hier entwickelte sich aus dem einstigen Jagdhund ein Rattenfänger und Haushund. Arbeiter setzten ihn bei Kampfveranstaltungen in den sog. „Ratten-Pits“ ein. Dabei zählte vor allem die Schnelligkeit der Toy Terriers beim Töten einer gewissen Anzahl Ratten. „Toy“ bedeutet Spielzeug und seiner minimalen Körpergrösse wegen wurde der Toy Terrier auch meist zum Zeitvertreib als Schoss- und Damenhündchen gehalten. Der Toy will und muss aber als vollwertiger Hund und Terrier gehandelt werden, denn er hat viel Schneid und eine gute Portion Jagdpassion.

Farbe: schwarz und lohfarben, Grösse: 25 - 30 cm, Gewicht: 2,7 - 3,6 kg

Les ancêtres de l'English Toy Terrier étaient les Black and Tan Terrier, soit les actuels Manchester Terrier. Aux environs de 1570 il a été décrit un Black and Tan Terrier. Au 19ème siècle, un croisement entre l'English Toy et une levrette italienne a été réalisé de façon sélective. La forme actuelle est née lors de travaux réalisés dans la région portuaire de Liverpool. C'est également là qu'à partir du chien de chasse de l'époque est né le chien ratier et de compagnie. Les ouvriers engageaient leur chien dans des manifestations de combat, dénommées « rat-pits ». Il était tenu compte en particulier de la rapidité du Toy Terrier de tuer le plus grand nombre de rats possible. « Toy » signifie jouet et, en raison de sa taille minuscule, il était détenu en particulier comme chien de dame et de salon. Le Toy doit toutefois être considéré comme un chien terrier à part entière et être traité en tant que tel car il possède beaucoup d'entrain et une grande passion pour la chasse.

Couleur : noir et feu. Taille : 25 – 30 cm. Poids : 2,7 – 3,6 kg.

FCl-Gruppe 3, Sektion 1: Hochläufige Terrier *NEU im SCFT*
 FCl-Standard No. 370 *(provisorisch anerkannt von der FCI)*

Ratonero Valenciano



Der Ratonero Valenciano (oder Gos Rater Valencià) ist eine spanische Hunderasse. Diese wird von der FCI vorläufig anerkannt. Sein Ursprung hängt zusammen mit Hunden aus der Provinz Valencia. Die Rasse wird von den Menschen auf den Bauernhöfen und Felder hoch geschätzt für ihre Instinkte vor Schädlingen zu warnen und diese zu bejagen, sowie für ihre treue Freundschaft. Gefleckte Fellfarben überwiegt gegenüber den einfarbigen Fellfarben von Schwarz und Braun. Bei geflecktem Fell ist trikolor am häufigsten (schwarz-braun-weiss) gefolgt von schwarz-braun. Es gibt auch die Farbvarianten schwarz-weiss, braun-weiss, braun-hellbraun und schwarz-braun. Innerhalb der einfarbigen Fellfarben gibt es Braun und Schwarz. Die Farbe von Nasen-, Lefzen- und Augenränder sind schwarz oder zur Fellfarbe passend.
 Grösse: Rüden: 30 bis 40 cm (Idealmass 36 cm), Hündinnen: 29 bis 38 cm (Idealmass 33 cm). Gewicht: 4 bis 8 kg.

Le Ratier valencien (Ratonero Valenciano / Gos Rater Valencià) est une race espagnole. Celle-ci est provisoirement reconnue par la FCI.

Son origine est liée à des spécimens issus de la Communauté valencienne (Espagne). Il est sélectionné et très apprécié par les gens de la campagne pour ses aptitudes d'«avertisseur», de grand chasseur de rongeurs et de fidèle compagnon.

Les robes marquées sont plus fréquentes que les robes unicolores. Les plus courantes sont les robes tricolores, noir et feu marqué de blanc – noir marqué de fauve et blanc, suivies des robes noir et feu (noir marqué de fauve). En outre, de nouvelles robes apparaissent : noir et blanc, cannelle et blanc, chocolat et feu ou chocolat et blanc. Il existe deux versions unicolores : cannelle ou noir. Le nez, les lèvres et le bord des yeux sont pigmentés de noir, en harmonie avec la couleur de la robe.

Taille : Hauteur au garrot : mâles : 30 à 40 cm (hauteur idéale : 36 cm), femelles : 29 à 38 cm (hauteur idéale : 33 cm).

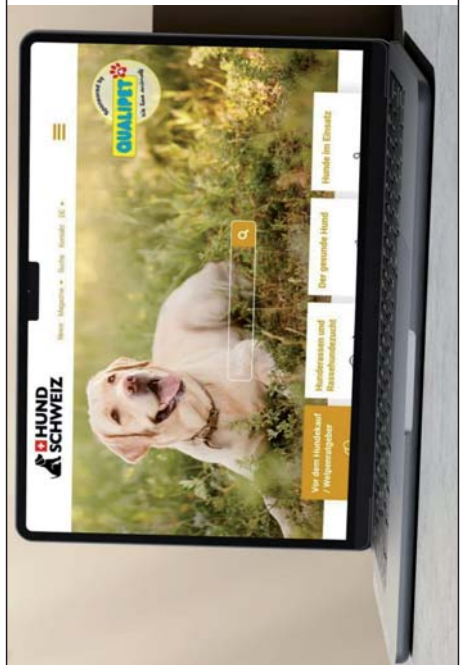
Poids : 4 à 8 kg..

Spannendes rund um den Hund auf
hundschiweiz.ch

Auf der Webseite hundschiweiz.ch der SKG findet sich eine geballte Ladung Information rund um den Hund

Des informations passionnantes sur le
 chien sur **chiensuisse.ch**

Le site Internet chiensuisse.ch de la SCS est un concentré d'informations sur le chien





Nationale CAC-Terrierschau – 7. September 2025 auf dem Reitgelände Haufgarten, CH-5074 Eiken

Eintritt frei, reichhaltige Tombola, Restauration
Online-Anmeldung unter: www.onlinedogshow.eu
Alle Infos und Link zur Anmeldung auf terrierclub.ch - Terrierschau

Exposition Nationale CAC des Terriers – 7 sept 2025 centre équestre du „Haufgarten“, CH-5074 Eiken

Entrée libre, riche tombola, restauration
Inscriptions online sous: www.onlinedogshows.eu
Tous les infos et lien pour l'inscription sous terrierclub.ch - Expo Terriers

Richter/-innen / Judges:

Frau/Mme Milena Maršalova (CZ):

Australian-, Australian Silky-, Biewer-, Cairn-, Cesky-, Dandie Dinmont-, English Toy-, Japan-, Jack Russell-, Norfolk-, Norwich-, Sealyham-, Skye-, West Highland White-, Yorkshire-Terrier

Herr/M Gerhard Pöllinger-Sorré (AT):

Airedale-, Bedlington-, Border-, Brazilian-, Fox- (drahthaar / glatthaar), Deutscher Jagd-, Irish-, Irish Glen of Imaal-, Irish Soft Coated Wheaten-, Kerry Blue-, Lakeland-, Manchester-, Parson Russell-, Welsh-Terrier, Ratonero Valenciano

Frau/Mme Viktoria Lozić (SRB):

American Staffordshire-, Bull-, Miniature Bull-, Staffordshire Bull-Terrier

Reitanlage "Haufgarten", Weingartenstrasse, CH-5074 Eiken

Nationale Terrier Schau - 7. 9. 2025

Exposition nationale des Terriers



SCHWEIZER CLUB
CLUB + SUISSE
FÜR TERRIER DES TERRIERS

SKG SCS
SLOVENSKO KYNOLÓGICKÉ ZDRAZIEVO SLOVAKIA

Gruppe 3 + Biewer Terrier

(ohne Scottish Terrier)

lara.zubi@hotmail.com



Viktoria Lozić



Milena Maršalova



Gerhard Pöllinger - Sorré

Roxburgh's

Border Terrier

seit 1999



Roxburgh's Allmo *06.02.2023

(Multi Ch. Pipruda Chefs Choice x Multi Ch. Roxburgh's Ready For Abby)

Simone Vignola & Günther Ritz

Sonnenstrasse 618, 8262 Ramsen

www.roxburghs.ch

info@roxburghs.ch

Australian	of Buffalo Creek	Peter Haymoz + Anita Riner, Feggstrasse 7, 9413 Oberegg ☎ 071 891 36 13 / 078 884 07 42 / 079 234 55 67 www.haymoz.ch info@haymoz.ch
Bedlington	Blue Diamond from Switzerland	Geraldine Guyer, Stationsstrasse 15, 8487 Zell/ZH ☎ 079 420 99 23 bluediamondfromswitzerland@gmx.ch www.blue-diamond-from-switzerland.ch
	von der schwarzen Nebelburg	Hanna Amsler, Worbstrasse 63, 3113 Rubigen ☎ 079 535 09 87 www.bedlington-terrier.ch hanna.amsler@hotmail.com
	of Buffalo Creek	Peter Haymoz + Anita Riner, Feggstrasse 7, 9413 Oberegg ☎ 071 891 36 13 / 078 884 07 42 / 079 234 55 67 www.haymoz.ch info@haymoz.ch
Border	vom Wandergut	Nicole Locher, Schwändlirain 15, 6383 Wirzweli ☎ 079 892 26 09 www.sinidogs.ch nicki.locher@bluewin.ch
	vom Birkenhain	Pascale Walker, rte de Morat 5a, 1595 Faoug VD ☎ 079 475 31 78 www.swissborderterrier.ch pascale.walker@gmail.com
	Roxburgh's	Simone Vignola + Günther Ritz, Sonnenstrasse 618, 8262 Ramsen ☎ 052 624 46 18 www.roxburghs.ch info@roxburghs.ch
	du Rocher qui pleure	Evelyne de Joffrey, Chantemerle 18, 1807 Blonay/VD ☎ 079 510 31 28 www.rocherquipleure.ch d.de.joffrey@bluewin.ch
	vom Tal der Blumen	Sandra Gloor, Schützenmatte 21, 6247 Schötz ☎ 079 353 81 86 www.talderblumen.ch sandra.gloor@bluewin.ch
	of Border Country	Petra Schluchter, Hauptstrasse 115, 8585 Herrenhof ☎ 078 719 32 32 petra.schluchter@gmail.com
	vom CBF	Cornelia + Benjamin Freiburghaus, Via Ginellas 7, 7402 Bonaduz ☎ 081 250 30 19 SKG - Gütezeichen www.vomcbf.ch info@vomcbf.ch
	Lovely Jumper's	Petra Hidber, Kapellenweg 1, 4226 Breitenbach ☎ 077 406 93 44 www.lovely-jumpers.ch mhid7@bluewin.ch
	of-unique-mountains-border	Kathrin Flütsch-Boner, Erlenweg 20, 7252 Klosters-Dorf ☎ 079 346 98 48 kfluetsch@of-unique-mountains-border.ch www.of-unique-mountains-border.ch
	of New Castle Garden	Christine Niederberger, Winkelfeldstrasse 4, 4566 Halten ☎ 032 675 21 29 niederberger.christine@bluewin.ch www.border-newcastlegarden.ch
	Sandhillvalley's ...	Marion Zurfluh, Oberdorf 5, 8558 Helsinghausen ☎ 052 763 11 58 marion.zurfluh@bluewin.ch



Cairns vom Hohlen Fels

Goldenes Gütezeichen SKG

Zeitweise suchen im Haus und Garten aufgezogene, gut sozialisierte Cairn Terrier Welpen neue Lebensplätze.

Die Welpen sind geimpft und mehrmals entwurmt worden, sind an Kinder,

an andere, auch grössere Hunde, an Kleintiere und ans Autofahren gewöhnt. Sie haben Halsband und Leine kennen gelernt und das Alleinsein für kurze Zeit schon geübt.



Sheenä mit ihrer Mutter Happy



Pablo Oana Happy



Pablo und Ken

18.5.20



Pablo

19.11.22

Katharina Frei

CH-5326 Schwaderloch

Tel. 076 419 00 21

E-Mail: kat.weiss@bluewin.ch

www.swiss-cairnterrier.ch

Wenn Sie die Verantwortung für einen fröhlichen Welpen übernehmen möchten, sind Sie bei mir herzlich willkommen.

Cairn	Esmeralda	Susanna Bossert-Lüdi, Bärenmattweg 4, 5606 Dintikon ☎ 056 624 04 63 sbossert1@hotmail.com
	Trumpington	Monika Knöpfli, Roseneeggstrasse 378, 8262 Ramsen ☎ 052 740 10 04 / 078 661 61 76 www.trumpington.ch mk@trumpington.ch
	des Piccolos	Sylvie Donzé, Rte de Séprais 28c, 2856 Boécourt ☎ 079 218 90 75 www.lespiccolo.ch donze.sylvie@gmail.com
	Highland's Special	Renate Rupp, Ehrenderingerstrasse 39, 5408 Ennetbaden www.cairn-terrier.ch renate@rupp-werder.ch SKG - Gütezeichen
	vom hohlen Fels	Katharina Frei, Wängi 343, 5326 Schwaderloch ☎ 076 419 00 21 www.swiss-cairnterrier.ch SKG - Gütezeichen kat.weiss@bluewin.ch
	from little Bandit	Silvia Schwarz, Mutten 242, 3534 Signau ☎ 034 497 15 08 / 079 390 58 78 www.little-bandit.ch schwarzsi@bluewin.ch
	Limecastle	Brigitte Erni + Iwan Meng, Mühlestich 1, 8566 Lippoldswilen ☎ 079 627 07 66 www.limecastle.ch SKG - Gütezeichen limecastle@bluewin.ch
	vom Fraubuechli	Helene Güttinger, Altes Wärterhaus, Im Bonauer, 8553 Mettendorf ☎ 052 770 17 20 / 079 403 66 60, FAX 052 770 10 18 www.terrier-cairn.ch helene.guettinger@bluewin.ch
	vom Paradiesheim	Regula Lanz-Schläpfer, Paradiesstr. 43, 9404 Rorschacherberg ☎ 071 850 07 70 Paradiesheim.ch info@paradiesheim.ch
	Black Rider	Karin Nievergelt, Alte Baarerstr. 1, Rossau, 8932 Mettmenstetten ☎ 056 664 03 02 www.black-rider.ch SKG-Gütezeichen karin-nievergelt@black-rider.ch
	vom Grauholz	Barbara + Martin Munter, Ziegelried 371, 3054 Schüpfen ☎ 031 879 12 38 / 079 225 31 68 www.cairnterrier-vom-grauholz.ch zwinger-grauholz@gmx.ch
	Kobold vom Sulzberg	Astrid Grädel, Sulzbergstrasse 27, 5430 Wettingen ☎ 056 427 29 61 www.kobold-vom-sulzberg.ch astrid.graedel@vtxmail.ch
	du Boidamont	Albert Perler, Elevage du Boidamont, 1724 Senèdes FR ☎ + FAX 026 413 11 74 / 079 634 26 04 Guillaume Vioget, Rte de la Gruyère 52, 1648 Hauteville FR ☎ 079 519 89 33 www.elevageduboidamont.com a.perler@bluewin.ch gvioget@hotmail.fr
	v.d. Madrisa	Margrith Rocco, Panyerstrasse 50, 7243 Pany ☎ + FAX 081 422 27 91 / 077 483 99 10 wipfel@me.com
	Funny Clown's	Alice Zanchi, Lorenweg 6, 8630 Rüti ZH ☎ 079 414 99 19 www.funnyclowns.ch funnyclowns@gmx.ch
English Toy	To be my Dream	Jeannette Martin, Unterdorfstrasse 53, 5703 Seon ☎ 079 620 59 69 www.tobemydream.ch tobemydream@bluewin.ch

... du bist Gold, reines Gold, innen und außen ...

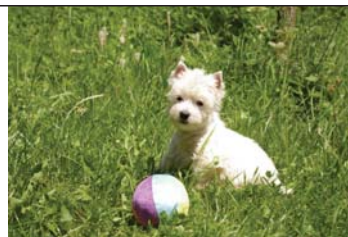
(Jack London)



**Wir züchten mit Herzblut,
Leidenschaft und viel Liebe
typvolle, wesensfeste
Irish Terrier.**



**Martina Arens-Zörn
Sonnenweg 6
8370 Sirnach
martina@terrier-irish.ch
Tel.: +41 (0)76 749 33 19
www.terrier-irish.ch**



West Highland White Terrier von der Talrose

Goldenes Gütezeichen der SKG

Isabell Meier- Ruinzli

Gass 7

8219 Trasadingen / Stf

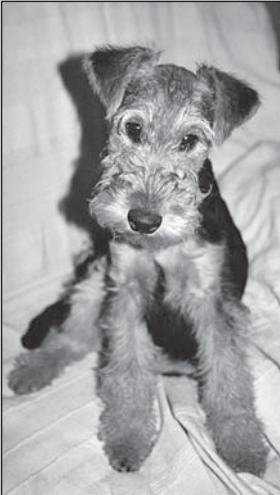
Tel. 078 607 63 75

cosimosli@bluewin.ch

www.westie-vondertalrose.ch



Irish	Galahad's Guardian	Camilla Flessner, Hof 25, 9533 Kirchberg ☎ 076 320 67 07 SKG - Gütezeichen www.galahads-guardian.ch info@galahads-guardian.ch
	Irish Nobel	Eva Baumgartner, Kirchmoos 21, 5712 Beinwil am See ☎ 062 771 42 18 www.irishnobel.ch eva.baumgartner@me.com
	Ballinallee's	Kai + Mike Halbach, 36, Rue de Riant-Coteau, 1196 Gland ☎ 022 738 33 08 www.ballinallees.ch info@ballinallees.ch
	My Charming Cheeky Devil	Martina Arens-Zörn, Sonnenweg 6, 8370 Sirnach ☎ 076 749 33 19 www.terrier-irish.ch martina@terrier-irish.ch
	Demogorgon	Anastasiia Yalanska, Stickiweg 11, 5615 Fahrwangen ☎ 076 532 01 54 www.demogorgon.ch demogorgon.info@gmail.com
Irish Soft Coated Wheaten	High Mountains	Yvonne Fritsche-Staub, Graben, 3758 Latterbach ☎ 033 681 05 16 / 076 488 14 44 www.terrierzucht.ch yvonne@terrierzucht.ch
Lakeland	vom Siggenberg	Uschi Ruf, Häfelerweg 12, 5415 Nussbaumen/AG ☎ 056 282 13 93 / 076 232 13 93 www.lakelandterrier.ch uschiruf@bluewin.ch
	von der Sonne Arcturus	Salome Hochstrasser, Bächlen 6a, 3533 Bowil BE ☎ 077 433 38 80 / 078 980 38 80 www.lakeland-terrier.ch info@lakeland-terrier.ch
Manchester	Blazing-Trail	Lidice Schweizer + Christoph Balogh, Hotel Bernerhof, Postfach 241, 3823 Wengen ☎ 079 434 42 46 / 079 833 01 83 leeschweizer@hotmail.com
	Terremanche	Estelle Romeo, Rue des Noisetiers 4, 2852 Courtételle ☎ 078 803 15 27 bukot@gmail.com
Norfolk	Charming Fellow's	Eliana Bonetti, Schlossweg 1B, 5113 Holderbank ☎ 062 893 32 52 E.Bonetti@gmx.ch
Norwich	Pebble Creek	Andrea Klaus, Lampenbergerstr. 23, 4435 Niederdorf ☎ 079 758 48 20 www.norwichterrier.ch pebblecreek@eblcom.ch
	Tarnica	Rasa Schmidhalter, Kämtlbachstrasse 6, 8635 Dürnten ☎ 055 240 41 20 / 077 446 76 11 www.tarnica.blogspot.com tarnicapons@gmail.com
	de l'Orée des Montagnes	David + Rachel Lüthi, Rte des Montagnes 6, 1261 Marchissy VD ☎ 079 513 19 23 norwich-terrier@st-bernard-swiss.ch www.norwich-terrier-swiss.ch
Skye	... du Pin	Anne de Montmollin + Jean-Daniel Burkhalter Niédens-Dessus 2, 1462 Yvonand ☎ 079 662 61 20 Facebook: Elevage du Pin ademontmollin@bluewin.ch
Welsh	Burg Gryfenstein	Annelies Aberhalden, Unterwolfhalden 278, 9427 Wolfhalden ☎ 071 888 30 19 / 079 604 38 02 www.welsh-terrier.ch anne.lutz@bluewin.ch



Welsh Terrier

«DU CLOS DU SEMBERG»

Elevage Passion - Kleine Liebhaberzucht - Nähe von Basel



Claudine Fuchs

F-68720 Luemschwiller

Telefon 0033 3 89 07 06 56 / Mobile 0033 7 86 91 50 79

Homepage <http://clos-du-semberg.chiens-de-france.com>

E-Mail fuchs-claudine@orange.fr

Kamerad – Beschützer – Clown und Teufel

*Er entwickelte sich im schottischen
Hügelland, die grauen Nebel formten
seinen Körper, ein Bündel von Flechten
sein Topnot, Wacholderäste seine
Vorderläufe, ein feuchtes Gestrüpp seine
Nase – Dank an Sir Walter Scott, wir
kennen ihn als*

Dandie Dinmont Terrier



Kennel „Brave of Scotland“

Heike Eckardt

Volksgartenstraße 20d

D-04347 Leipzig

+49 172 3635871 - +49 341 2536336

eckardtheike@aol.com

www.terrier.de

West Highland White	of Major Moonlight	Brigitte Bisig-Ruhstaller, Breitried 1, 8845 Studen Postadresse: Postfach 22, 8844 Euthal ☎ 079 204 16 87 www.lcranch.ch	SKG - Gütezeichen brigitte.bisig@lcranch.ch
	von der Talrose	Isabelle Meier-Ruinelli, Gass 7, 8219 Trasadingen / SH ☎ 078 607 63 75 www.westie-vondertalrose.ch	SKG - Gütezeichen cosimosli@bluewin.ch
	Mystical Hittnau Beauty	Alexandra + Christoph von Ziegler Zimbergstrasse 8,8335 Hittnau ☎ 079 445 05 01 / 079 666 58 87 vonziegler@gmx.ch / alexandra.vonziegler@gmail.com	



Zwinger vom Grauholz Cairn Terrier

Barbara und Martin Munter
Ziegelried 371
3054 Schüpfen
031 879 12 38/ 079 225 31 68
zwinger-grauholz@gmx.ch
www.cairnterrier-vom-grauholz.ch

AUSLAND Die ausländischen Inserenten dieser Züchertafel sind Mitglieder des SCFT. Sie unterliegen jedoch nicht der Zuchtordnung des SCFT. Sie erhalten keine Abstammungsurkunden der SKG, sondern des für die Zuchtstätte zuständigen Landes-Zuchtbuches. Für die Eintragung eines Hundes ins SHSB der SKG wird ein Export-Pedigree des Ursprungslandes benötigt.

ETRANGER Les éleveurs étrangers figurant sur cette liste sont membres du CSDT. Toutefois, ils ne sont pas soumis aux directives du règlement d'élevage du CSDT. Ils n'obtiennent pas de pedigrees délivrés par la SCS, mais par le LO du pays responsable de cet élevage. Pour l'enregistrement d'un chien dans le LOS de la SCS un pedigree-export du pays d'origine est nécessaire.

Dandie Dinmont	Brave of Scotland	Heike Eckardt, Volksgartenstrasse 20d, DE-04347 Leipzig ☎ 0049 172 363 5871 eckardtheike@aol.com
Irish Soft Coated Wheaten	Wheaten Angels	Angelika Stiegler, Kastanienallee 10, DE-71638 Ludwigsburg ☎ 0049 163 317 8669 www.wheatenangels.de angelika-stiegler@freenet.de
Norfolk	Asterus	Bärbel Lang, Mozartstrasse 1, DE-66459 Kirkel ☎ 0049 6841 99 313 98 www.asterus.de info@asterus.de
Welsh	du Clos du Semberg	Claudine Fuchs, 6 rte Tagolsheim, F-68720 Luemschwiller ☎ 0033 3 89 07 06 56 / Mobile 0033 7 86 91 50 79 fuchs-claudine@orange.fr https://clos-du-semberg.chiens-de-france.com/welsh-terrier.html

Hundesalon Panda

Claudia Dubacher dipl. Hundecoiffeuse



Professionelle
Fellpflege
für Hunde und
Katzen

062 723 12 01

www.pandas-hundesalon.ch



terrierclub.ch

Unsere Homepage enthält alles Wissenswerte über unsere 23 vom SCFT betreuten Terrier-Rassen.

- **News** die aktuellsten Infos und Termine auf einen Blick
- **Club** Infos über den SCFT, Adressen/Kontakte, Ortsgruppen (OG's), Reglemente/Formulare, Links zu Dachverbänden und nützlichen Seiten
- **Rassen/Züchter** Infos zu jeder der 23 Terrier-Rassen mit Link zum FCI-Standard, dazu jeweils die Züchterliste und die Liste der angehörten Zuchtrüden, Links zu den Clubs der übrigen Terrier-Rassen
- **Zucht** Kontaktadressen der Zuchtverantwortlichen und der Züchtervereinigung, Daten und Infos zu Zuchtzulassungen, wichtige Infos zum Kauf eines Terriers und Infos für zukünftige Züchter
- **Sport** Infos über Hundesportarten, Sport-Erfolge und -Resultate unserer Mitglieder
- **Kalender** Alle Daten zu den Veranstaltungen des SCFT und der OG's, sowie der Ausstellungen inkl. Resultatslisten
- **Terrierschau** alle Infos über die jährliche CAC-Terrierschau inkl. Link zur Anmeldung
- **Pflege** Adressen von Züchtern und Salons, welche Terrier trimmen, pflegen und frisieren
- **Bilder + Berichte** Bilder und Berichte zu Veranstaltungen des SCFT und der OG's, zu Erfolgen unserer Mitglieder, alle Ausstellungsergebnisse der vergangenen Jahre im Archiv



Trimming + Coiffure



Border Terrier vom Birkenhain Pascale Walker Trimmen von Border Terrier / Epilation de Border Terrier	1595 Faoug/VD Route de Morat 5a Terrier	☎ 079 475 31 78 pascale.walker@gmail.com www.swissborderterrier.ch
Elevage de Riant-Mont E.+ F. Müller Fingertrimmen von West Highland White Terrier / épilation manuelle	2722 Les Reussilles Les Reussilles 31 épilation manuelle	☎ 032 487 57 65 westies@bluewin.ch www.riantmont.ch
Zwinger „vom Grauholz“ Barbara + Martin Munter Trimmen von Cairn-Terrier	3054 Schüpfen Ziegelried 371 www.cairnterrier-vom-grauholz.ch	☎ 031 879 12 38 ☎ 079 225 31 68 zwinger-grauholz@gmx.ch
Hundesalon Nebelburg Hanna Amsler Tierpflegerin EFZ / dipl. Hundecoiffeuse SVBT baden, trimmen, schneiden, scheren aller Rassen, nach Wunsch oder Standard	3113 Rubigen Schulhausgasse 12 www.bedlington-terrier.ch	☎ 079 535 09 87 hanna.amsler@hotmail.com
Hundesalon Grooming Fire Salome Hochstrasser Tierpflegerin EFZ / dipl. Hundecoiffeuse SVBT Trimmen, Schneiden, Waschen aller Rassen nach Wunsch	3415 Schafhausen i.E. Thunstrasse 59 www.grooming-fire.ch	☎ 078 980 38 80 groomingfire@gmail.com
Pebble Creek Andrea Klaus Trimmen von Norwich, Norfolk, Cairn, Westie, Border und anderer Terrier-Rassen auf Anfrage. Baden, scheren, entfilzen aller Rassen auf Anfrage.	4435 Niederdorf Lampenbergerstrasse 23 www.norwichterrier.ch	☎ 079 758 48 20 pebblecreek@eblcom.ch
Hundesalon Panda Claudia Dubacher Schneiden und Trimmen aller Hunderassen und Mischlinge für Ausstellungen oder Hausgebrauch	5037 Muhen AG Hauptstrasse 38 www.pandas-hundesalon.ch	☎ 062 723 12 01 info@pandas-hundesalon.ch
Trumpington's Terrier Monika Knöpfli Cairn, Westie, Norfolk, Norwich, Scottish, Border und weitere auf Anfrage	8262 Ramsen Roseneggstrasse 378 www.trumpington.ch	☎ 052 740 10 04 ☎ 078 661 61 76 mk@trumpington.ch
Géraldines Hundesalon Geraldine Guyer Handtrimmen, Ausstellungshunde, Waschen, Föhnen und Schneiden aller Hunderassen und Katzen, Abhol- und Bringservice, Hausbesuche, Hundebetreuung	8487 Zell/ZH Stationsstrasse 15 www.hundesalon-geraldine.ch	☎ 079 420 99 23 geraldineguyer@gmx.ch
Helene Güttinger Trimmen von Terriern, Scheren von Hunden in Mettendorf, Glattbrugg und Zürich, auf Wunsch bei Ihnen zu Hause	8553 Mettendorf TG Altes Wärterhaus, Im Bonauer	☎ 079 403 66 60 helene.guettinger@bluewin.ch
Limecastle's Cairn Terrier Brigitte Erni + Iwan Meng Trimmen von Cairn Terriern	8566 Lippoldswilen Mühlestich 1 www.limecastle.ch	☎ 079 627 07 66 limecastle@bluewin.ch



Die SKG steht ein für Hund und Halter – mit Herz und Sachverstand

Die SKG vertritt die Interessen von über 65 000 Mitgliedern. Sie besteht landesweit aus 400 Vereinen, Lokalsektionen und Rasseklubs.

Die SKG gehört auch dem internationalen Dachverband FCI (Fédération Cynologique Internationale) an. Sie wacht über die Einhaltung der international festgelegten Rassestandards.

In dem seit über 100 Jahren von der SKG geführten Schweizerischen Hundestammbuch sind über eine Million Eintragungen schweizerischer Züchter enthalten.

Die SKG berät Sie in Fragen des Hundekaufs, der Haltung, der Erziehung und der Ausbildung sowie der Rassezucht.

Avec enthousiasme et savoir-faire, la SCS s'engage au profit des chiens et de leurs propriétaires

La SCS défend les intérêts de plus de 65 000 membres dans toute la Suisse. Elle regroupe quelque 400 sociétés, sections locales et clubs de race.

En sa qualité de membre de la Fédération Cynologique Internationale (FCI), la SCS veille notamment au respect des standards des races reconnus au plan international.

Le Livre des origines suisse (LOS), tenu depuis plus de 100 ans par la SCS, contient les inscriptions de plus d'un million de chiens élevés par des éleveurs suisses.

La SCS est là pour vous conseiller dans les domaines suivants: achat, détention, éducation et formation des chiens, et élevage des chiens de race.

SKG-Geschäftsstelle:
Thalstrasse 49 | 4710 Balsthal
Tel. 031 306 62 62
www.skg.ch | E-Mail: info@skg.ch

SKG SCS
hund schweiz chien suisse cane svizzero

Secrétariat central de la SCS:
Thalstrasse 49 | 4710 Balsthal
Tél. 031 306 62 62
www.skg.ch | E-Mail: info@skg.ch

of Major Moonlight
Brigitte Bisig – Ruhstaller
Trimmen von West Highland White Terrier

Breitried 1, 8845 Studen
Postadr.: Postfach 22, 8844 Euthal
www.lcranch.ch

☎ 079 204 16 87
brigitte.bisig@lcranch.ch

Hundesalon Black Rider
Karin Nievergelt
Dipl. für Hundecoiffeuse und Tierpflegerin

8932 Mettmenstetten
Alte Baarerstrasse 1, Rossau
www.black-rider.ch

☎ 056 664 03 02
karin-nievergelt@black-rider.ch

Terriertag auf dem Lande Sonntag, 21. September 2025

Hundesport Binningen (BL)

organisiert durch die Ortsgruppe Region Basel

Plauschparcours, gemütliches Beisammensein, Restauration, Preisverleihung



Journée des Terriers à la campagne dimanche 21 sept. 2025

Hundesport Binningen (BL)

organisé par le Groupe Local „Région de Bâle“

Parcours de plaisir, rencontre conviviale, restauration, remise des prix

Fragen vor dem Hundekauf

Nein, wir wollen keine «Spassbremser» sein. So viel ist klar: Ein Hund stellt – als treuer Freund, Freizeitbegleiter und Beschützer – eine echte Bereicherung dar. Trifft man auf Welpen oder Junghunde, hat man sein Herz auch (meist) schon verloren. Nicht zuletzt darum sei vor unüberlegtem Hundekauf gewarnt: Die folgenden Fragen sollten genau durchdacht und geklärt sein, bevor man sich einen vierbeinigen Freund anschafft.

Zuerst die Grundlagen...

- Habe ich genügend Zeit für einen Hund? Kann ich mich mehrmals täglich mit ihm beschäftigen, damit er sich regelmässig versäubern kann, und kann ich ihm genügend Bewegung und Abwechslung bieten (im Schnitt 2 bis 4 Stunden pro Tag)?
- Falls ich arbeite: Kann ich neben der Arbeit wirklich genügend Zeit für den Hund aufbringen? Es entspricht nicht artgerechter Haltung, ihn den ganzen Tag alleine in der Wohnung, in einem Zwinger oder im Garten zu lassen. Besteht die Möglichkeit eines Hundehütendienstes in der Nähe, oder kann ich den Hund während der Arbeitszeit in die Obhut eines Bekannten geben? Ist es möglich, den Hund zur Arbeit mitzunehmen? Wichtig: Schriftliche Einwilligung des Chefs einholen!
- Ist in meiner Mietwohnung die Haltung eines Hundes erlaubt?
- Sind die Partnerin oder der Partner sowie sämtliche Familienmitglieder oder WG-Genossinnen und -Genossen mit der Anschaffung eines Hundes einverstanden? Und: Leidet niemand an einer Hundehaar-Allergie?
- Kann ich mir einen Hund finanziell leisten? Zusätzlich zum Kaufpreis entstehen Kosten für Futter, Tierarzt (Impfungen, unvorhergesehene gesundheitliche Probleme), jährliche Hundesteuer, Ausstattung, Erziehungskursbesuch, allfällige Ferienhaus-Steuer oder Hundehütendienst-Honorare.
- Bin ich wirklich bereit, bei jedem Wetter mit dem Hund nach draussen zu gehen? Und: Herrscht in der Familie Einigkeit darüber, wer mit dem Hund spazieren geht?

...dann ein paar persönliche Fragen...

- Warum möchte ich einen Hund? Was erwarte ich von ihm? Vorsicht vor Projektionen auf den Hund! Und: Je mehr ich vom Hund erwarte, desto grösser ist die Wahrscheinlichkeit, dass er diese Erwartungen nicht erfüllen kann.
- Damit der Hund zu einem angenehmen Begleiter wird, ist der Besuch eines Erziehungskurses oder einer Hundeschule unumgänglich. Bin ich bereit, mich mit Erziehungsfragen auseinanderzusetzen? Fachpersonen zu kontaktieren? Geld für Erziehungskurse auszugeben? Bücher zu lesen?
- Was, wenn unerwartete Probleme (Verhalten, Gesundheit, Erziehung) auftauchen? Bin ich mir bewusst, dass dies jederzeit geschehen kann? Verfüge ich über genügend Geduld und Gelassenheit, mich dieser Probleme anzunehmen?

- Was, wenn der Hund, mit dem ich zum Beispiel unbedingt Agility machen wollte, keinen Spass daran entwickelt? Bin ich bereit, meine eigenen Interessen zurückzustellen und mich nach einer anderen Hundesportart umzusehen?
- Bin ich mir bewusst, dass ein Hund nicht nur Arbeit macht, sondern auch Schmutz in die Wohnung bringt? Wie sehr liegt mir mein weisser Teppich am Herzen? Was, wenn der Hund noch nicht stubenrein ist?

...Organisatorisches...

- Verfüge ich über genügend Platz in der Wohnung? Der Hund als Rudeltier möchte weder für längere Zeit in den Keller noch in den Garten gesperrt werden, sondern ist am glücklichsten bei direktem Familienanschluss.
- Wo wird mein Hund seinen Platz in der Wohnung haben? Gibt es Orte, die für ihn tabu sind? Wie steht es mit giftigen Zimmerpflanzen und wertvollen Gegenständen? Bin ich bereit, diese allenfalls für einige Zeit wegzuräumen?
- Wenn ich einen Garten besitze: Ist dieser gesichert? Kann der Hund nicht auf die Strasse oder in Nachbars Garten entwischen?
- Gibt es in der Wohnung andere Haustiere? Vertragen sich diese mit dem Hund? Wo wird beispielsweise zukünftig die Katze gefüttert?
- Kann mein Hund auch in meinem Auto mitfahren? Wie transportiere ich ihn möglichst sicher?
- Hat es in der Nähe meiner Wohnung genügend Grünzonen? Und bin ich bereit, diese auch dann regelmässig aufzusuchen, wenn sie weiter entfernt liegen?

...was für ein Hund denn überhaupt?...

- Möchte ich einen Welpen oder einen erwachsenen Hund? Nicht vergessen werden darf, dass auch erwachsene Hunde (zum Beispiel aus dem Tierheim) oft noch Erziehung benötigen!
- Habe ich eher einen Mischlingshund oder eine bestimmte Rasse im Visier? Wenn ja, warum? Welche Erwartungen sind damit verbunden? Egal ob Mischlings- oder Rassehund: Es wäre von Vorteil, die Mutterhündin und, falls möglich, auch den Vater kennen zu lernen.
- Bin ich bereit, mich genau zu informieren, zu welchem Zweck bestimmte Rassen gezüchtet wurden? Mit (mehreren) Züchtern und Besitzern solcher Tiere Kontakt aufzunehmen, sie nach ihren Erfahrungen zu fragen?
- Könnte ich von einer «Wunsch-Rasse» wieder wegkommen, wenn sich herausstellt, dass diese für mich schlicht nicht geeignet ist?

- Ist mir klar, dass sich ein Hund – trotz Rassebescrieb – ganz anders entwickeln kann?
- Rüde oder Hündin? Bin ich bereit, mich vor dem Kauf über geschlechtsspezifische Eigenschaften informieren zu lassen?

...und was häufig vergessen geht

- Ein Hundeleben dauert in der Regel 10 bis 15 Jahre. Bin ich mir dieser langen Verantwortung bewusst?
- Wie hundefreundlich ist meine Nachbarschaft?
- Habe ich keine Probleme damit, Hundekot aufzunehmen?

- Stören mich Hundehaare an der Kleidung?
- Bin ich mir im Klaren, dass ich als Hundebesitzer am Wochenende nicht mehr bis 11 Uhr im Bett liegen kann?
- Was, wenn ich älter bin und mir einen Hund anschaffe? Ist für den Hund gesorgt, falls er mich überlebt?
- Habe ich einen Hüteplatz für Notfälle?
- Zu guter Letzt: Nicht alle Menschen mögen Hunde. Kann ich respektieren, dass nicht alle meinen süssen Vierbeiner streicheln wollen? Werde ich ihn niemandem aufdrängen?



AUGEN AUF BEIM HUNDEKAUF!

Gute Tipps gegen böse Überraschungen:
hundekauf.ch



Schweizerische Eidgenossenschaft
Confédération suisse
Confederazione Svizzera
Confederaziun svizra

Département fédéral de l'intérieur DFI
Office fédéral de la sécurité alimentaire et des affaires vétérinaires OSAV



Augen auf beim Hundekauf

Regeln, die Sie beim Kauf Ihres Hundes beachten sollten:

- Hunde sind keine Handelsware. Kaufen Sie Ihren Hund bei seriösen Züchterinnen und Züchtern. Hundehändler auf Autobahnraststätten, in Bahnhöfen, auf Hundemärkten im In- und Ausland wollen nur eines: Geld verdienen.
- Seien Sie äusserst skeptisch bei Angeboten auf Gratis-Inserateseiten im Internet.
- Über das Verhalten und Wesen der Rassehunde mit SKG-Abstammungsurkunden können Sie sich vorgängig umfassend informieren. Sie finden meistens auch Literatur, wo Sie alles Wissenswerte nachlesen können.
- Die Adressen der verantwortlichen Personen der von Ihnen in Betracht gezogenen Rassen finden Sie in dieser Broschüre auf der Seite 4. Lassen Sie sich von der entsprechenden Rassebetreuerin oder von unserer Züchter- und Welpenvermittlung beraten (siehe Seite 3).
- Besuchen Sie verschiedene Zuchtstätten. Vergewissern Sie sich, dass es sich ausnahmslos um selbst gezüchtete und selbst aufgezogene Welpen handelt. Lassen Sie sich die SKG-Abstammungsurkunden der Welpen zeigen.
- Die seriösen Züchterinnen und Züchter erkennen Sie an den Aufzuchtbedingungen. Die Zuchtstätte muss gross, sauber und hell sein. Die Welpen müssen die Möglichkeit zum Spielen und Herumtollen haben. Gesunde Welpen sind munter und neugierig.
- Bevor Sie sich endgültig entscheiden, bedenken Sie nochmals, dass ein Hund viel Zuwendung, Pflege, Platz und viel, viel Zeit in Anspruch nimmt und auch Kosten für Futter, Hundesteuer, fürs Ferienhaus und den Tierarzt verursacht.
- Wenn Sie sich entscheiden, diese Verantwortung zu übernehmen, empfehlen wir Ihnen, mit der Züchterin/dem Züchter einen SKG-Kaufvertrag abzuschliessen.

Weitere Infos zu diesem Thema unter www.hundekauf.ch

Weitere Auskünfte erteilt auch die

Schweizerische Kynologische Gesellschaft (SKG)

Geschäftsstelle

Thalstrasse 49, 4710 Balsthal

☎ 031 306 62 62

✉ info@skg.ch

FAX 031 306 62 60

www.skg.ch

Pour de plus amples renseignements, il est possible de prendre contact avec la

Société Cynologique Suisse (SCS)

Secrétariat

Thalstrasse 49, 4710 Balsthal

☎ 031 306 62 62

✉ info@skg.ch

FAX 031 306 62 60

www.skg.ch

Terrierrassen, die nicht durch den SCFT betreut werden: Races de terriers non gérés par le CSDT:

Airdale Terrier

Schweizerischer Airedale Terrier Club

www.airedalterrier-club.ch

American Staffordshire Terrier

American Staffordshire Terrier Club - Schweiz

www.amstaff.ch

Boston Terrier

(FCI-Gruppe 9)

Boston Terrier Freunde Schweiz

www.bostonterrier.ch

Bull Terrier

Bullterrier-Klub Schweiz

www.bullterrierclub.ch

Deutscher Jagdterrier

Schweiz. Club für Deutsche Jagdterrier

www.jagdterrier.ch

Foxterrier

Schweiz. Foxterrier Club

www.foxterrier.ch

Miniature Bull Terrier

Miniature Bull Terrier Club - Schweiz

www.minibull.ch

Parson Russell Terrier

Jack Russell Terrier

Russell Terrier Club Schweiz RTC-CH

www.russellterrierclub.ch

Schwarzer Terrier (Russischer- / Tchiorny-Terrier)

(FCI-Gruppe 2)

Russischer Terrier Club Schweiz

www.schwarzer-terrier-club.ch

Scottish Terrier

Scottish Terrier Club

www.scottish-terrier-club.ch

Staffordshire Bull Terrier

Staffordshire Bull Terrier Club Schweiz

www.sbtc-schweiz.ch

Tibet Terrier

(FCI-Gruppe 9)

Tibet Terrier Klub der Schweiz

www.tibetterrier.ch

Yorkshire Terrier

Kleinhunde Club Schweiz

www.kleinhundeclub.ch



SCHWEIZER CLUB
CLUB SUISSE
FÜR TERRIER DES TERRIERS

Bitte
frankieren
Affranchir
s.v.p.

Schweizer Club für Terrier
Club Suisse des Terriers
Herr Mario Saluz
Püntstrasse 5
CH-8047 Zürich

Schweizer Club für Terrier

Sektion der Schweiz. Kynologischen Gesellschaft SKG

Club Suisse des Terriers

Section de la Société Cynologique Suisse SCS



SCHWEIZER CLUB
FÜR TERRIER
CLUB SUISSE
DES TERRIERS

Beitritts - Antrag

Demande d'adhésion

Infos : www.terrierclub.ch

E-Mail: info@terrierclub.ch

Herr
Monsieur

Frau
Madame

Zutreffendes bitte ankreuzen
Cochez ce qui convient s.v.p.

Sprache:
deutsch

Langue:
français

Name
Nom

Vorname
Prénom

Geburtsdatum
date naissance

Tel.
Tél.

Zweitmitglied (Familienmitglied) zu reduziertem Jahresbeitrag: / *Deuxième cotisant, prix annuel réduit:*

Name
Nom

Vorname
Prénom

Geburtsdatum
date naissance

Tel.
Tél.

Strasse
Rue

PLZ
NP

Wohnort
Localité

E-Mail
E-Mail

Rasse des gehaltenen Hundes
Race de votre chien

Welche offizielle Fachzeitschrift der SKG möchten Sie beziehen? (für SCFT-Mitglieder obligatorisch)
Quelle publication officielle SCS désirez-vous recevoir? (obligatoire pour les membres du CSDT)

Hund Schweiz (deutsch)

infoChiens (français)

Beziehen Sie die Zeitschrift bereits durch einen anderen SKG-Verein?
Avez-vous déjà cet abonnement par l'intermédiaire d'une autre société canine de la SCS?

Wenn ja, durch welche?
Si oui, par laquelle?

Wünschen Sie einer unserer Ortsgruppen beizutreten?
Voulez-vous devenir membre d'un groupe local?

OG Region Basel

OG Bern

(fakultativ, die Ortsgruppen erheben einen eigenen Jahresbeitrag)
(facultatif, les groupes locaux perçoivent une cotisation individuelle)

Datum
Date

Unterschrift
Signature

Empfohlen durch:
Recommandé par:

Ausgefülltes Formular bitte senden an: / *Veuillez envoyer ce formulaire rempli à l'adresse suivante s.v.p.:*

Mario Saluz, Püntstrasse 5, CH-8047 Zürich

Hinweis: Die definitive Aufnahme in den SCFT erfolgt nach der Zustimmung des Vorstandes und der Bezahlung des Mitgliederbeitrages. Sie erhalten anschliessend eine Aufnahmebestätigung des SCFT.

Remarque: L'admission au CSDT entrera en vigueur après approbation du comité et paiement de la cotisation. L'adhésion au CSDT vous sera alors confirmée par écrit.

