



**FEDERATION CYNOLOGIQUE INTERNATIONALE (AISBL)**  
SECRETARIAT GENERAL: 13, Place Albert 1<sup>er</sup> B - 6530 Thuin (Belgique)

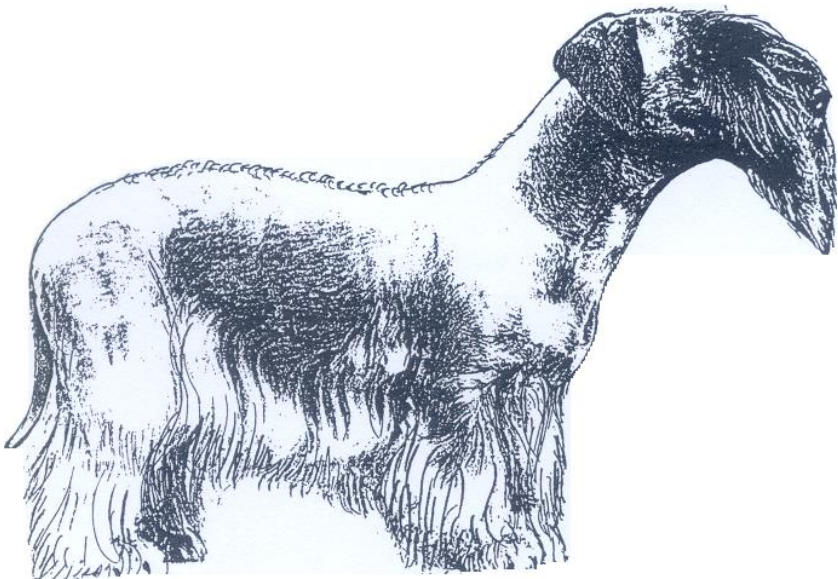
---

**20.01.1998 / FR**

**Standard FCI N° 246**

**CESKY TERRIER**

(Terrier Tchèque)



**TRADUCTION** : Dr.J.-M. Paschoud et Prof. R. Triquet. Langue faisant foi : (DE).

**ORIGINE** : République tchèque.

**DATE DE PUBLICATION DU STANDARD OFFICIEL EN VIGUEUR** : 11.03.1997.

**UTILISATION** : A l'origine chien de chasse au renard et au blaireau; aujourd'hui il est plutôt élevé et employé, comme chien de compagnie.

**CLASSIFICATION FCI** : Groupe 3 Terriers.  
 Section 2 Terriers de petite taille.  
 Sans épreuve de travail.

**BREF APERCU HISTORIQUE** : Le Terrier tchèque est le résultat d'un croisement fait dans un but précis entre un mâle Sealyham Terrier et une femelle Scottish Terrier. On cherchait à créer un terrier de chasse léger, bas sur pattes, bien pigmenté et facile à éduquer avec de petites oreilles tombantes toutes simples et dont le poil serait d'un entretien aisé. C'est Frantisek Horák de Klánovice près de Prague qui a entrepris l'élevage de cette race en 1949. En 1959, ces chiens furent pour la première fois présentés à une exposition sous le nom de Terrier tchèque (Cesky Terrier). La FCI a reconnu cette race en 1963.

**ASPECT GENERAL** : Chien bas sur pattes, bien charpenté et musclé au poil long, inscrit dans un rectangle; ses oreilles tombantes sont de grandeur moyenne.

**MESURES IMPORTANTES** :

Mesures idéales	Mâle	Femelle
Hauteur au garrot	29 cm	27 cm
Longueur de la tête	21 cm	20 cm
Largeur de la tête	10 cm	9 cm

Tour de poitrine (mesuré derrière les coudes)	45 cm	44 cm
Longueur du corps	43 cm	40 cm.

**COMPORTEMENT / CARACTERE** : Calme et non agressif, ce chien de compagnie agréable et joyeux est facile à éduquer; envers les étrangers il est réservé. Les sujets de cette race sont spécialement tranquilles et doux.

**TETE** : La tête a la forme d'un coin long et tronqué, sans être trop large. Les lignes supérieures du front et du chanfrein offrent une nette rupture de niveau.

**REGION CRANIENNE** :

**Crâne** : Entre les oreilles, le crâne n'est pas trop large et devient progressivement plus étroit en direction des arcades sourcilières. Les arcades zygomatiques sont modérément saillantes; la protubérance occipitale est bien palpable. Le sillon frontal est peu marqué.

**Stop** : Peu prononcé, mais perceptible.

**REGION FACIALE** :

**Truffe** : Bien formée et de couleur foncée. Elle est noire chez les sujets à robe de couleur gris-bleu et couleur foie (marron) chez ceux à robe marron clair.

**Chanfrein** : Droit.

**Mâchoires/dents** : Mâchoires puissantes; articulé en ciseaux ou en pince complet. L'absence des deux M 3 n'est pas prise en considération pour le jugement. Les dents solides sont implantées régulièrement et à l'équerre par rapport aux mâchoires.

**Lèvres** : Relativement charnues, bien serrées.

**Joues** : Pas fortement saillantes.

**YEUX** : De grandeur moyenne, ils sont bien enchâssés dans les orbites; leur expression est débonnaire. Ils sont bien couverts par le poil qui retombe en avant et sont de couleur marron à marron foncé chez les sujets à robe gris-bleue et de couleur marron clair chez les sujets à robe café au lait.

**OREILLES** : De grandeur moyenne, mais de manière qu'en tombant, elles couvrent entièrement l'orifice du canal auditif.

Elles sont attachées relativement haut et sont bien accolées aux joues. Le pavillon est de forme triangulaire, le côté le plus court étant à l'attache où l'oreille retombe.

**COU** : De longueur moyenne, relativement fort; à partir du garrot la ligne supérieure du cou remonte obliquement. La peau du cou est quelque peu lâche sans cependant former de fanon.

**CORPS** : Allongé.

**Ligne du dessus** : Jamais entièrement droite, la région lombaire présentant toujours une légère voussure prolongée par la croupe.

**Garrot** : Pas très marqué, le cou étant greffé assez haut.

**Dos** : Solide, de longueur moyenne.

**Région lombaire** : Relativement longue, large, musclée et légèrement voussée.

**Croupe** : Fortement développée, musclée, bassin modérément incliné; la pointe des hanches est souvent légèrement plus haute que le garrot.

**Poitrine** : Cage thoracique plutôt plus cylindrique que haute, côtes cintrées.

**Ligne du dessous et ventre** : De bon volume, légèrement relevé; flancs pleins.

**QUEUE** : Sa longueur idéale est de 18 à 20 cm; attachée bas, elle est relativement épaisse. Au repos, elle pend ou présente à son extrémité une légère courbure vers le haut. En éveil, elle est portée horizontalement ou plus haut en forme de sabre.

## **MEMBRES**

**MEMBRES ANTERIEURS** :

**Vue d'ensemble** : Ils doivent être droits, parallèles et présenter une ossature solide.

**Epaule** : Musclée.

**Coude** : Souple, mais tourné ni en dedans ni en dehors.

Pieds antérieurs : Grands, avec doigts cambrés et ongles forts. Les coussinets sont fortement développés et bombés.

**MEMBRES POSTERIEURS** :

Vue d'ensemble : Ils doivent être parallèles, solides, bien angulés et fortement musclés.

Jambe : Courte.

Jarret : Placé relativement haut, fortement développé.

Pieds postérieurs : Plus petits que les antérieurs.

**ALLURES** : Dégagées, vives, soutenues, couvrant bien le terrain; le galop est lent, mais régulier. Les antérieurs se portent droit devant.

**PEAU** : Solide, épaisse, sans plis ni fanon, pigmentée.

**ROBE**

Qualité du poil : Le poil est long, fin mais solide, légèrement ondulé, au reflet soyeux, pas trop abondant. Chez le terrier tchèque le poil est toiletté. A la partie antérieure de la tête, on ne raccourcit pas le poil qui forme des sourcils et une barbe. Au bas des membres et sous la poitrine et le ventre, on ne le raccourcit pas non plus. Pour être présenté en exposition, le poil de la région supérieure du cou, des épaules et du dos doit être d'une longueur maximale de 1 à 1,5 cm. Sur les faces latérales du tronc et à la queue le poil doit être plus court. Sur les oreilles et sur les joues, à la face inférieure du cou, aux coudes, aux cuisses, aux jambes et autour de l'anus, le poil doit être court. Le passage entre les endroits au poil toiletté et au poil non toiletté doit être progressif et plaisant d'aspect.

Couleur du poil : Le terrier tchèque existe en deux variétés de couleur.

- Gris-bleu (à leur naissance, les chiots sont noirs).
- Marron clair (à leur naissance les chiots sont marron foncé, chocolat).

Dans les deux variétés de couleur des marques jaunes, grises ou blanches sont admises.

Elles peuvent être localisées en tête (barbe, joues), au cou, à la poitrine, au ventre, aux membres et autour de l'anus. Il arrive parfois que l'extrémité, de la queue soit blanche et que le blanc forme un collier autour du cou. La couleur de fond doit cependant toujours prédominer.

**TAILLE ET POIDS :**

La hauteur au garrot est de 25 à 32 cm

Taille idéale pour les mâles 29 cm

Taille idéale pour les femelles 27 cm

Le poids ne doit pas dépasser 10 kg ni être inférieur à 6 kg.

**DEFAUTS :** Tout écart par rapport à ce qui précède doit être considéré comme un défaut qui sera pénalisé en fonction de sa gravité et de ses conséquences sur la santé et le bien être du chien.

- Ossature faible.
- Truffe de neige (dépigmentation diffuse et saisonnière).
- Museau court, déficient ou pointu avec denture faible.
- Absence d'une (1) incisive.
- Yeux trop grands et proéminents.
- Oreilles trop grandes ou trop petites; portées différemment ou d'une forme incompatible avec les indications du standard.
- Dos trop long ou trop court, mou.
- Antérieurs tors, aplombs incorrects.
- Poil trop fin ou trop grossier.

**DEFAUTS ENTRAINANT L'EXCLUSION :**

- Chien agressif ou peureux.
- Tout chien présentant de façon évidente des anomalies d'ordre physique ou comportemental.
- Absence de plus de 4 dents; absence de deux ou plus d'incisives.
- Canine bloquée en vestibuloposition.
- Prognathisme supérieur ou inférieur.
- Entropion ou ectropion.
- Tour de poitrine dépassant 50 cm.

- Queue enroulée ou portée au-dessus du dos.
- Mouvements désordonnés, trépidation et crampes (crampes dites du Scottish Terrier).
- Poil long et bringé passé l'âge de deux ans.
- Poil grossier, bouclé ou ouaté.
- Blanc dépassant les 20% de la surface du corps, marque blanche au front.
- Poids dépassant 10 kg ou inférieur à 6 kg.
- Sujet peureux, nerveusement instable, agressif.

**N.B.** :

- Les mâles doivent avoir deux testicules d'aspect normal complètement descendus dans le scrotum.
- Seuls les chiens sains et capables d'accomplir les fonctions pour lesquelles ils ont été sélectionnés, et dont la morphologie est typique de la race, peuvent être utilisés pour la reproduction.

**Les dernières modifications sont en caractères gras.**

# ANATOMIE EXTERIEURE

